

פארק הירקון – צפון פתח תקווה

תכליות ירוקות ותפיסת תכנון



אדרי' יערה רוזנר, מוטי קפלן
אוגוסט 2008

פארק הירקון – צפון פתח תקווה

תכליות ירוקות ותפיסת תכנון

אדר' יערה רוזנר, מוטי קפלן

אוגוסט 2008

תכנ

א. מבואות

1. הנחת עבודה
2. שפת התכנון
3. יסודות תכנוניים
4. תחום העבודה
5. מתודולוגיה

ב. תכנון ב"רוח המקום" - רעיונות ראשוניים

6. עקרונות תכנון
7. הפן הפיסי ומשמעותו בתכנון הפארק
8. תודעה ומורשת ומשמעותן בתכנון הפארק
9. תכנון הפארק ביחס לרגישות סביבתית – שטחים רגישים ושטחים מופרים
10. נושאים נוספים וסוגיות תכנוניות
11. תכנית הפארק – מוקדים, צירים, מרחבים, מעטפת – דופן הפארק, שערים

א. מבואות

1. הנחת עבודה - תכנון ב"רוח המקום"

הנחת יסוד – רוח המקום

תפיסה מרכזית בתכנון נופי-אזורי היא זיהוי והעצמת "רוח המקום" של חבל הארץ נשוא התכנון. "רוח המקום" (Genius Loci) הינו מושג ששורשיו רומיים: לכל מקום "רוח" משלו, המשקפת את דמותו, תכונותיו ומאפייניו. תהליכי הגלובליזציה והמודרניזציה, בהשפעתם על הארכיטקטורה והתכנון המרחבי, הביאו, לעיתים קרובות, ליצירת מרחבים אחידים, "נעדרי רוח" או "נעדרי מקום", בהם האדם מוצא את עצמו במרחב זהה במיקומים גאוגרפיים שונים לחלוטין זה מזה. התופעה מתרחשת בקנה מידה שונים – בפיתוח עירוני, כמו בפיתוח של שטחים פתוחים – נושא העבודה שלפנינו.

מגמה זו עוררה חוסר שביעות רצון בקהילה המקצועית ובאקולוסייה הרחבה גם יחד. נוצר רושם שהיא גוזלת מהאדם אחת מזכויותיו הבסיסיות – היכולת להרגיש שייך למקום ייחודי, לבית שאין דומה לו בכל העולם. על רקע זה התעוררה הדרישה לחזרה למושגים כגון "רוח המקום" – המשמשת כעת במשמעות עכשווית, של חיפוש שפתו הייחודית של כל מקום, העצמתה באמצעים אדריכליים ותכנוניים, והקפדה על זיהויו המיוחד של חבל ארץ מסויים על רקע המרחב הסובב.

גיבוש הרעיון

העצמת רוח המקום, היא יסוד מרכזי בתכנונם של פארקים מטרופוליניים, והיא אמורה להנחות תכנים ועקרונות נופיים חזותיים המשולבים בפארקים.

פארקים מטרופוליניים צמודים מעצם טבעם למקום מגורים, עיר גדולה או אגד ערים. הפארק אמור לשרת אקולוסייה רבה, השוכנת בערים אלו. הפארק נמצא על פני שטח פתוח, טבעי או מעובד, רחב ידיים, בסמיכות לעיר.

העיקרון הראשון והבסיסי יהיה כי הפארק אמור לשקף, לבטא ולהעצים את "רוח המקום" של העיר ושל המרחב הסובב כאחד.

לעיר, לכל עיר, יהיו מאפיינים, ערכים ותכונות הקשורים בה, בהיסטוריה שלה, האתרים שבה, בזיכרונות הקמתה והתגבשותה, בהווי חייה, ברקמת החיים בה, במבנה הפיסי שלה ועוד. חלקם ידועים ומודעים לתושביה ולמבקרים בה, חלקם תת-מודעים. יש שהם מהווים מושא לגאווה ולטיפוח דימויה של העיר. ויש שהם סתמיים ואינם זוכים לתשומת לב.

דמותו של כל אזור נגזרת מן המורפולוגיה הפיסית שלו, מן ההיסטוריה והזיכרונות אותם הוא נושא, הצומח הטבעי והחקלאות המסורתית. כל אלה הינם גורמים המייחדים נופים אחדים, ומבדילים אותם מנופים אחרים. תכניות המתייחסות לשטחים פתוחים ובכללן לאזורי פנאי ונופש, ראוי שיתמקדו בהבנת המרכיבים הייחודיים לחבל הארץ, ובהגעה דרכם לעיצוב ראוי אשר ידגיש את ייחודם.

ניצול החומר הקיים

תכנון הפארק יתבסס על ערכיו המקומיים של המרחב, ויבטא את "רוח המקום". לאמירה זו שתי משמעויות:

ההיבט הפיסי: התכנון ישען על ערכי הטבע והסובב, החומר המקומי, ההזדמנויות והפוטנציאל הקיים במרחב הירקון.

ההיבט התודעתי: מרחב התכנון ושוליו כוללים מוקדים בעלי חשיבות היסטורית וגיאוגרפית בדברי ימיה של ארץ ישראל בכלל, ואם המושבות בפרט, אתרים אלה והמשמעות שהם נושאים עימם יהוו אבני יסוד וישתלבו בתכנון הפארק.



בתי פרדס - מבנים בודדים בלב האזור החקלאי



נופי נחלים וגדותיהם: צמחיה אופיינית, סבך המאפשר מסתור לבעלי חיים. נוף טבעי.



המרחב החקלאי - בשטח המיועד לפארק אין שטחים טבעיים, האזור מעובד מזה שנים רבות, והנוף החקלאי מהווה חלק מ"רוח המקום"



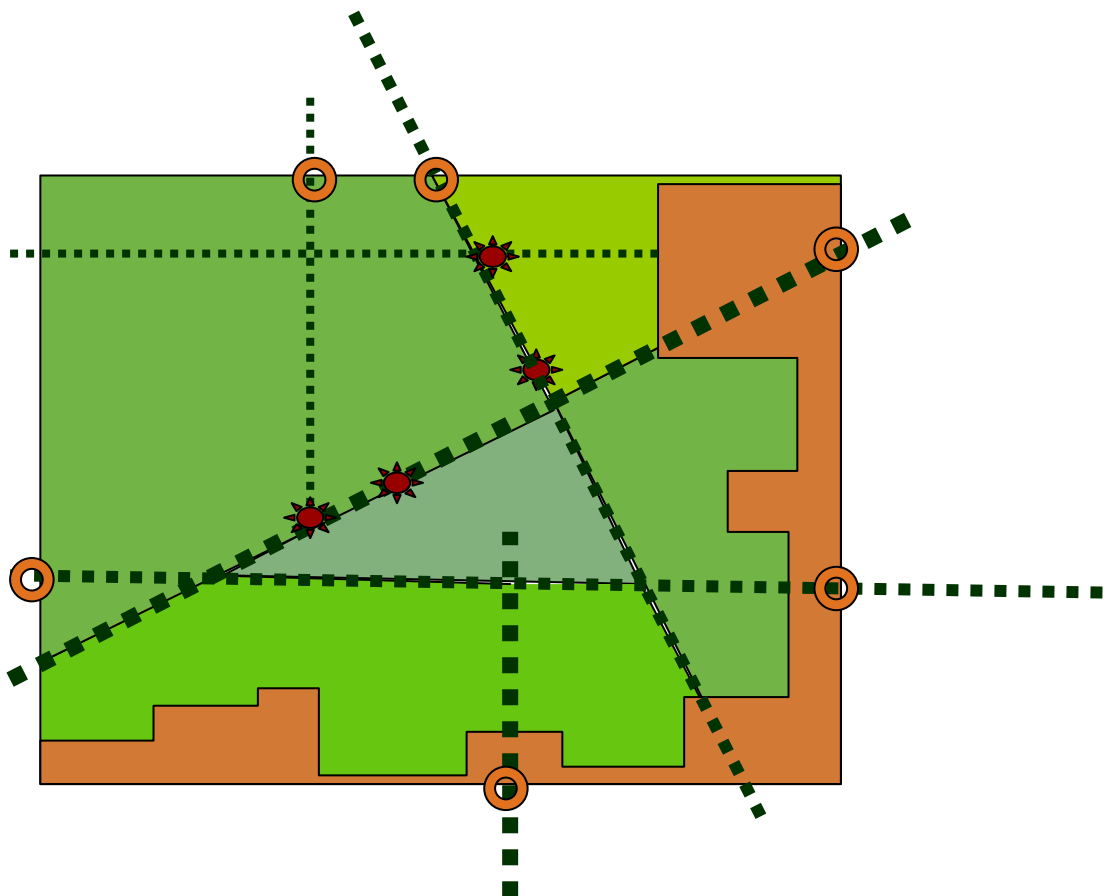
גשר תורכי מעל ערוץ נחל שילה - שרידי פעילות אדם, ונופו הטבעי של הנחל, כחלק מ"רוח המקום" בפארק.

2. שפת התכנון

בשלב התכנון הראשון יוצעו שפה והגדרות למונחי התכנון, על מנת ליצור קריאות ובהירות הן של התכנית, ובסופו של דבר - תוצר התכנית, הפארק כשלעצמו.

יסודותיה של שפת התכנון

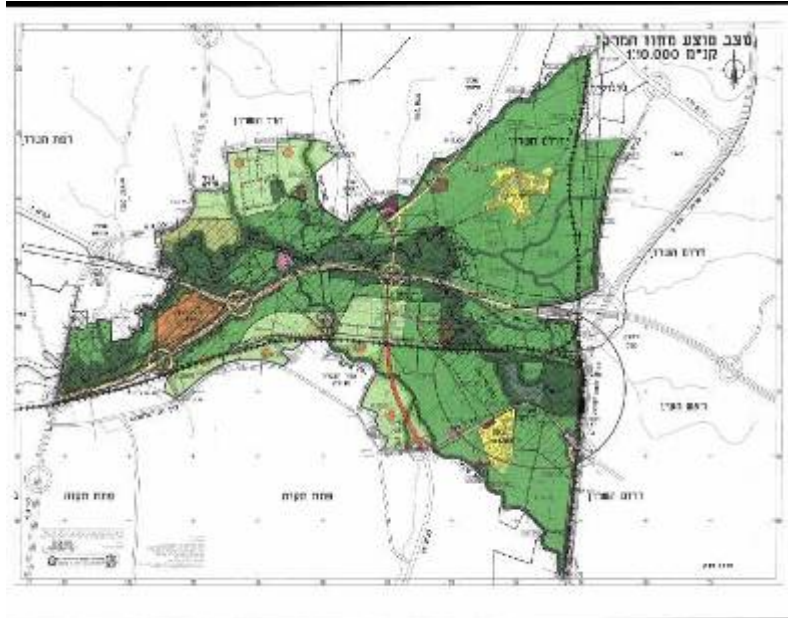
- א. **המרחב**, הכולל את השטחים החקלאיים והטבעיים, המשמשים רקע למוקדים ולצירים. התכנית תעמוד על דרכים לטיפול וממשק המרחב, התופס למעשה את מרבית שטח הפארק.
- ב. **מוקדי העניין בפארק**, האטרקציות הטבעיות והמלאכותיות אשר אליהן ניתן להגיע מרחבי הפארק ומן המעטפת העירונית. מוקדים אלה הם נקודות המרכז – ליבו של הפארק.
- ג. **הצירים**, המשמשים דרכי טיול, הליכה, רכיבה על אופניים, התבוננות ומגע עם המרחב והגעה אל מוקדי הפיתוח, הצירים יותוו על פני רשת הנחלים ותעלת המים הפזורה במרחב, על שבילים קיימים, ועל פריצת שבילים חדשים על פי הצורך.
- ד. **דפנות**, קו המגע בין הפארק ובין המרקם העירוני. לקו מגע זה תוקדש תשומת לב רבה: הן ברמת העיצוב, והן ברמת קלות התנועה והנגישות בין המעטפת העירונית ושטח הפארק.
- ה. **שערי הפארק**, מקומות ההתכנסות של קהל המבקרים, והפיזור לרחבי הפארק. יצירת כניסות נאותות ומרווחות, והתגברות על צווארי בקבוק ומצבי צפיפות בנקודות אלה.



סכמת תכנון הפארק – מרחבים, מוקדים, דפנות ושערים לפארק

3. יסודות תכנוניים

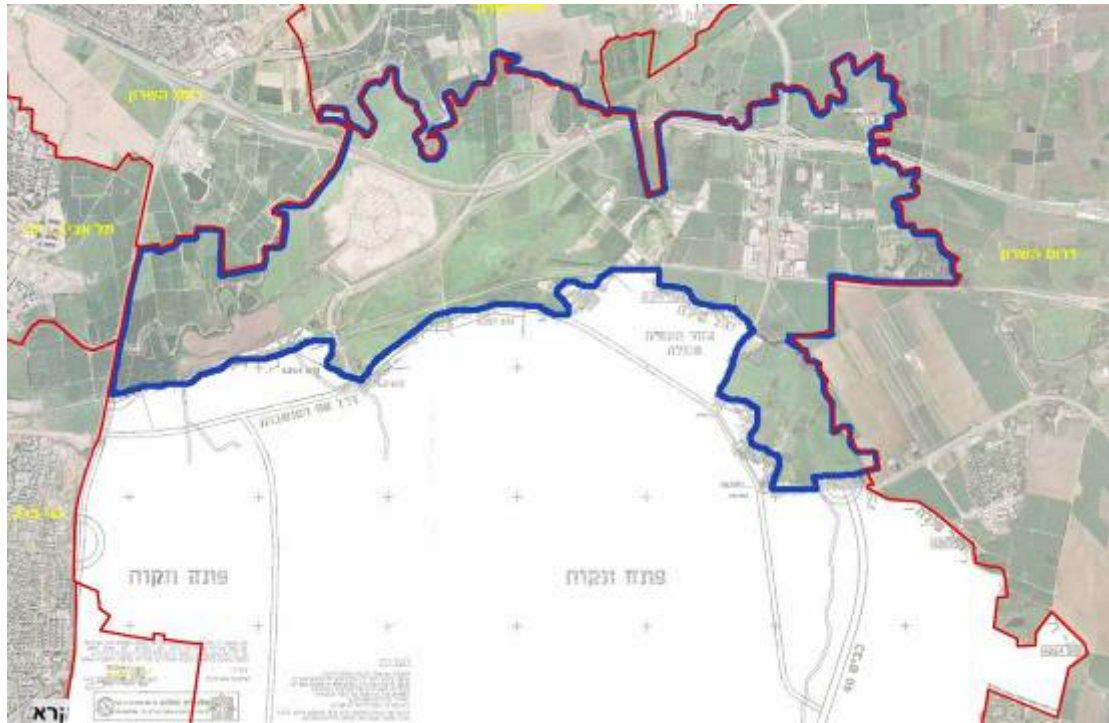
הרעיונות המוצגים בזאת מתבססים על עקרונות התכנון כפי שהובעו בתכנית המתאר המחוזית חלקית תמ"מ 3/10, אשר אושרה להפקדה במועצה הארצית. (יולי 2007).



מסמך זה וכן מסמכים תכנוניים נוספים שהוכנו על ידי עיריית פתח תקווה (אדר' יוחי לביא) מהווים תשתית ומסגרת לפיתוח הפארק, והם קבעו את גבולותיו ומתכונתו. תפקידה של העבודה שלפנינו ליצוק תכנים ותיפקודים לפארק, ואת מערכת קשריו עם הרקמה העירונית בפתח תקווה.

4. תחום העבודה

תחום הפארק המוצע על פי תכניות המתאר המחוזיות תמ"מ 3/21, תמ"מ 3/10. (מסומן בכחול). הפארק משתרע לאורך גבולה הצפוני של פתח תקווה, ועד לגבול הגן הלאומי ירקון. עם זאת תחום העבודה יכלול את כלל השטחים הפתוחים שבין גבולה הצפוני של פתח תקווה ונחל הירקון.



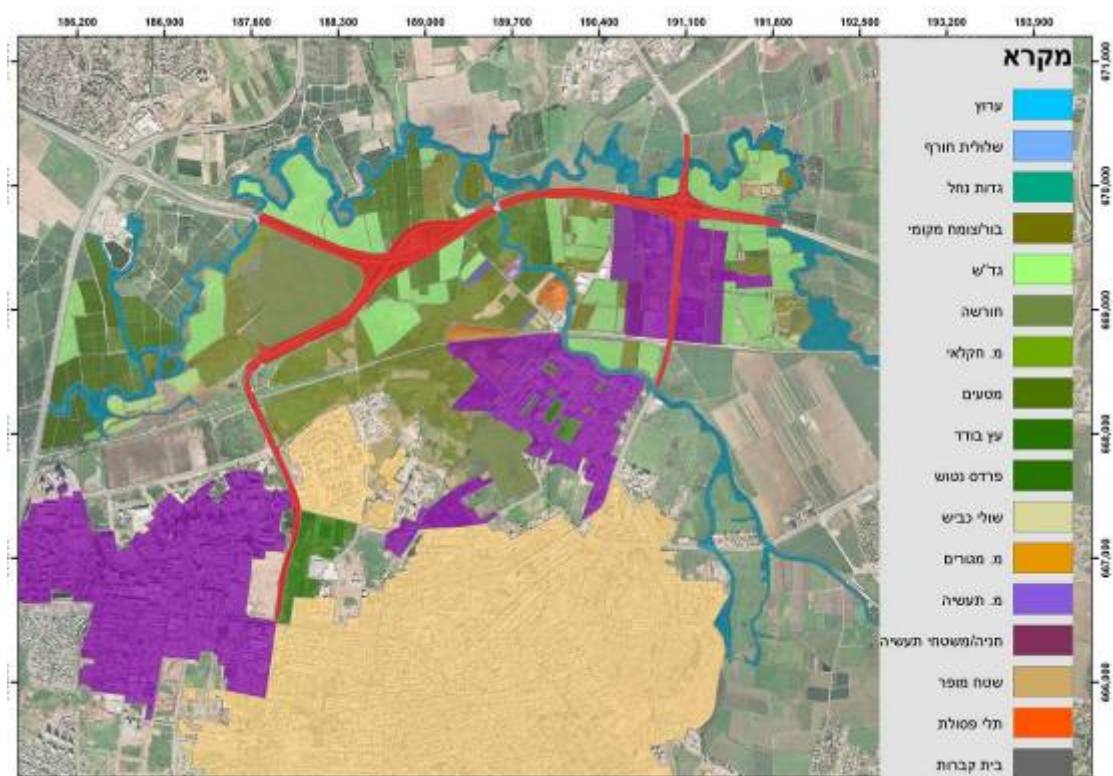
5. מתודולוגיה

תפקידה של העבודה שלפנינו, בניית תכנים והצעת תיפקודים לפארק. בחרנו לגשת למשימה זו מתוך שתי נקודות מבט:

א. **מן הכלל אל הפרט** – תפיסה כוללת של מקומו של הפארק במרחב, ניתוח מערכת קשריו וזיקותיו בין מרכיביו ובין המעטפת העירונית הסובבת, ראייה מערכתית כוללת של מזרח מישור החוף מבחינת התכנון הארצי, והצבת הפארק ותיפקודיו במערכת זו.

ב. **מן הפרט אל הכלל** -

- ניתוח יסודי ומפורט של כל מרכיבי הפארק והאיזורים המשיקים לו. ניתוח זה נעשה על ידי פענוח אורתופוטו, בקנה מידה 1:500 (ע. פ"ת, 2005). אנליזה זו של השטח מציגה את כל שימושי השטח הקיימים, החל מרמת המרחב לסוגיו, סוגי שטחים, גידולים חקלאיים, איזורים טבעיים ומופרים, ועד לרמת המבנה הבודד. מפה זו נותנת בידינו את "החומר" – מרכיבי התכנון הגולמיים, מהם ניתן יהיה בשלב מאוחר יותר לרקוח את תכנון הפארק.
- אלמנטים בולטים ואופייניים, כגון עצים ומבנים בודדים, תופעות טבע אופייניות וייחודיות, פעילות אדם ועוד.



מפת שימושי שטח

ב. תכנון ב"רוח המקום" - רעיונות ראשוניים

6. עקרונות תכנון

6.1 . מובהקות נופית

במבט ראשון נתפס השטח, כמונוטוני, מישורי, מופר בחלקים ניכרים. במבט מעמיק יותר ניתן לזהות ערכי טבע ונוף, ערכי מורשת, ערכים תודעתיים (כגון חקלאות וראשית ההתיישבות) ופוטנציאל לפיתוח פארק אטרקטיבי.

בכדי להדגיש את המגוון הנופי, וליצור עושר של תכנית לפארק המתוכנן, יש בראש ובראשונה להפריד ולהבדיל בין הנופים השונים על איפיוניהם – אזורים טבעיים לעומת אזורים מוטי אדם, אזורים שקטים לעומת אזורים רועשים וכו'.

זאת יעשה באמצעות הדגשה של המורפולוגיה ותוואי השטח, ועשיית שימוש במערכות הטבעיות ומעשה ידי אדם, המהוות חלק מ"רוח המקום" בפארק, כעומדות בבסיס התכנון:

- הפרדה בין שימושים המתאימים לאזורים מישוריים לאזור גבעות החמרה
- הדגשת הגבעות באמצעות פיתוח ובינוי לעומת המישורים הפתוחים
- התייחסות לאזורי פשט הצפה, והתאמת שימושים
- הבדלה בין ערוץ הנחל וגדותיו לבין המרחב הסובב אותו
- הדגשת ערוצי הנחלים על ידי יצירת מופע אופייני הכולל צמחיית גדות מפותחת
- הדגשת ערוצי הנחלים על ידי שבילי הליכה ואופניים, גשרים וחציות
- הדגשת השטח הפתוח באמצעות פתיחה ומתן אפשרות למבטים ארוכים ותפיסת עומק ומרחב (בניגוד לחסימה נופית באמצעות ייעור או בינוי)
- יצירת מופעים מובהקים של נוף חקלאי, לעומת שטחים טבעיים

6.2 . קשירת הפארק לפתח תקוה

תפקידו המרכזי של הפארק הוא לשרת את תושבי העיר בצורה מיטבית. בכדי להגשים מטרה זו יש ליצור מערך קשרים – תכניים ופיסיים – בין העיר ובין הפארק. נושא זה מודגש על רקע העובדה כי בין רב אזורי המגורים ובין הפארק מצויה כיום "חגורת הפרדה" בדמות אזורי התעשייה.

עקרונות תכנון להנגשת העיר אל הפארק:

- נגישות מיידית – טיפול בגבול הפארק והעיר באופן המנגיש את הפארק לתושבי השכונות הסמוכות. הליכה ברגל, רכיבה על אופניים, ללא מעבר כבישים ותשתיות.
- שימת דגש על דופן העיר והפארק כחלק מתכנון הפארק – עיבוד דפנות הפארק, ובעיקר הדופן התעשייתית באופן מזמין לציבור, כחלק ממערך הפנאי של פתח תקווה, ויצירת מערך קשרים בין אזורי הפנאי שבגבול אזורי התעשייה לבין הפארק
- טיפול בבתי הקברות, ובפרט בבית קברות סגולה המפריד בין העיר ובין הפארק כאזורי מעבר ירוקים ומוצללים, שאינם מהווים חסימה.
- יצירת מערך קשרים אל מרכז העיר
- מתן תשומת לב לנגישות באמצעים שונים – ברגל, באופניים, ברכב, בתחבורה ציבורית,

ברכבת

- נגישות לאוכלוסיות בעלות צרכים שונים ומיוחדים
- שיתוף פעולה עם מערכת החינוך הפורמלית והבלתי פורמלית כחלק מפעילות הפארק והשימושים המוצעים בו.

3.6. הגנה על שטחים בעלי רגישות סביבתי גבוהה

בשטח הפארק מצויים שטחים ברמות רגישות משתנות ערוצי הנחלים מהווים את השלד הטבעי של הפארק, ומוגדרים ברמת רגישות גבוהה מאד. סביב ערוצי הנחלים יוגדרו אזורים ברגישות גבוהה כ"באפר ירוק", ובו פיתוח אקסטנסיבי, מוטה סביבה, ושמירה על המופע בטבעי

מנגד – הרי הזבל, אזורי התעשייה ושטחים נוספים מופרים ופגועים – שטחים אלה, בעלי ערכיות נופית נמוכה ואף מהווים מפגע נופי וסביבתי המוריד את ערכיות הפארק. שטחים אלה יש לשקם, ולעשות בהם שימוש לצרכי הפעילות האינטנסיבית בפארק.

מעבר לכך – שטח הפארק נחצה על ידי מערכות תשתיות מרובות (כבישים ארציים, מסילת רכבת, תוואי חשמל). האזורים הסמוכים לתשתיות ומצויים בתחום השפעת רעש, ריח, חסימת תנועה שלהן, יוגדרו כאזורים בעלי רגישות סביבתית נמוכה המותאמים לפיתוח אינטנסיבי, צמוד דופן לפעילות העירונית או למרכזי פעילות קיימים שעשויים לעבור הסבה לפעילות מוטת פארק. (ראה מפת רגישות בעמ' 35)

4.6. שימושי הפארק יעשו שימוש ככל הניתן בשטחים מופרים

האזור המיועד לפארק כולל שטחים מופרים ושטחי בור רבים (ראה מפה בעמ' 9). במידת האפשר יעשה שימוש בשטחים אלה, וכן במבנים נטושים, ובתשתיות קיימות לצורך פיתוח האזורים האינטנסיביים בפארק.

- שיקום תילי הזבל
- "הפיכת פנים" של אזורי התעשייה והפניית דופן אטרקטיבית לפארק, העושה שימוש במבנים התעשייתיים (בדמות נמל תל אביב)
- שיקום שטחי בור כ wetland וכאזורי פארק אינטנסיביים
- שיקום שולי הכביש והשמשה שלהם כחלק ממערך שבילי הפארק
- הפניית פעילות אינטנסיבית לשולי אזורי פיתוח קיימים ולשולי העיר
- הפיכת שימושים מטרידים/בעייתיים לשימושים מוטי מסחר, תיירות, בילוי ופנאי

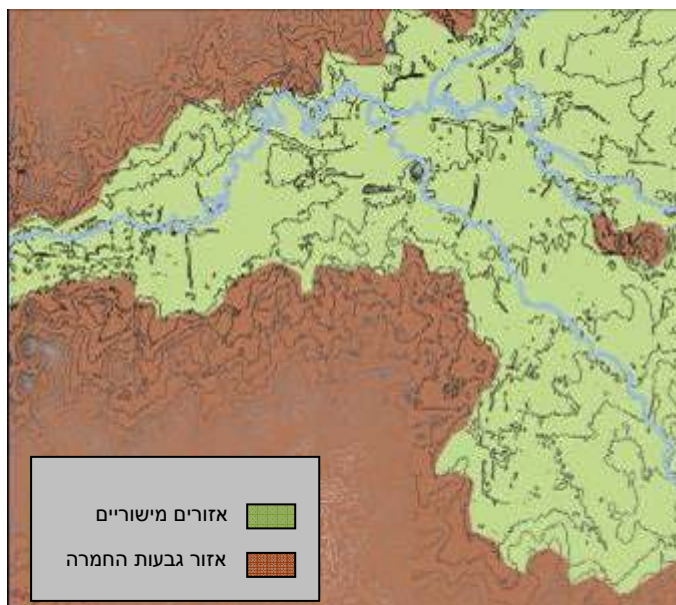
5.6. שילוב מערך טבעי ואינטנסיבי

- מערך טבעי לאורך צירי הנחלים, ובשטחים הפתוחים – שקט, נוף, מסלולי טיול, פינות שהיה, חומרות אופיינית (עץ, אבן). פעילות המתאפיינת וזקוקה לשקט ושלווה.
- מערך אינטנסיבי לאורך הדרכים, בגבול אזורי התעשייה ובשטחים מופרים, או שימושים קיימים. פעילות רועשת ומזהמת יותר.
- השטחים החקלאיים מהווים אזורי גישור ו"באפר".

7. הפן הפיסי ומשמעותו בתכנון הפארק

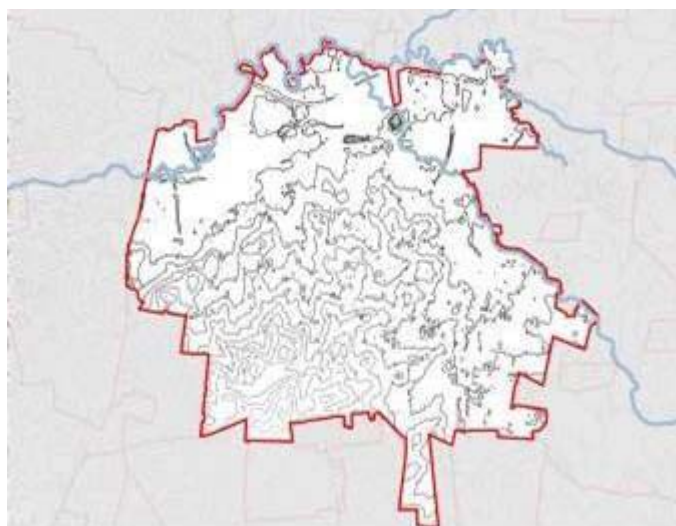
7.1 מורפולוגיה

7.1.1 רקע



תחום הפארק המוצע, משתרע רובו ככולו על גבי מישורים אלוביאליים, הסובבים את הירקון. בחלקו הגדול מוצף שטח זה באירועים שטפוניים גדולים, ובעבר היה שטח ביצתי. משני עבריו תחום השטח המישורי על ידי גבעות חמרה האופייניות לאזור השרון, עליהן התפתחה ההתיישבות לאורך הדורות

אזור פתח תקווה, המישורים סביב הירקון ואזור גבעות החמרה

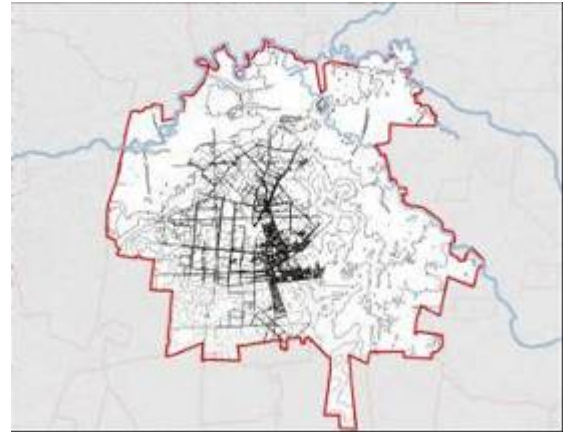
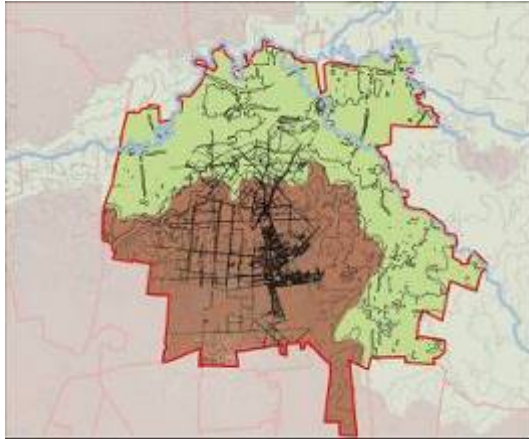


תחום השיפוט של פתח תקווה על גבי מפה טופוגרפית

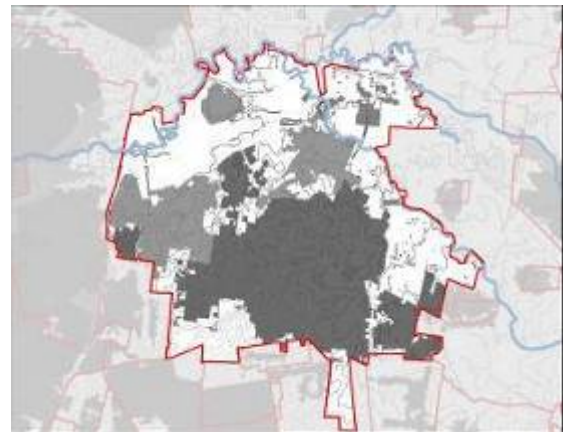
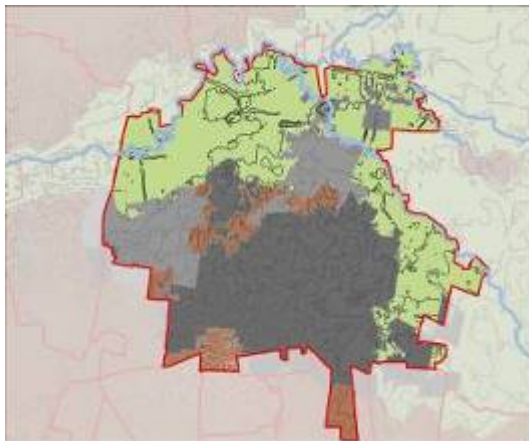
התפתחות העיר ביחס למורפולוגיה

המושבה ההיסטורית ממוקמת על הגבעות, כך גם אזורי התעשייה הותיקים. עם השנים מתקדמת פתח תקווה לעבר המישור

מיקום השטחים הבנויים - פתח תקווה 1948



מיקום השטחים הבנויים - פתח תקווה 2005



שטח בנוי - מגורים



שטח בנוי - תעשייה ומסחר



7.1.1 משמעות תכנונית

- תפיסה של המישור כולו כ"פשט הצפה" או "נחל וסביבותיו". הגדרת אזורים בפארק המוצפים בחורף ממוצע ואזורים המוצפים בשיטפונות הגדולים (בתדירות של אחת לעשר – חמישים שנה). מיקום שימושים אינטנסיביים "יבשים" באזורים המתאימים. שימוש באזורים ה"רטובים" כאטרקציה בפני עצמה.
- **תילי הפסולת** - בשטח הפארק נמצאים שני תילי פסולת. תילים אלה בולטים מעל סביבתם. שיקום שני התילים הנישאים מעל המישור השטוח והמונטוני עשוי לאפשר תיפקוד כנקודות ציון והתמצאות במישורי הפארק; **נקודות תצפית** המאפשרות מבט על פני הפארק, נחל הירקון, ועל העיר, במת התילים תהווה נקודה מבודדת ומובדלת מן הפארק עצמו. התילים והמבנים הקיימים בסמיכות אליהם וכן האזורים המופרים שסביבם מוצעים לשיקום ולפיתוח לפיתוח אינטנסיבי **כמרכז הפארק**.
- הדגשת ויצירת מובחנות מורפולוגית בין שטחים פתוחים לשטחים בנויים, ובכללם שטחים בנויים כחלק מפיתוח אינטנסיבי בפארק.



תילי הפסולת המשוקמים והשטחים המופרים הסמוכים אליהם, יהוו את מרכז הפארק, הכולל פיתוח אינטנסיבי, בינוי במידת הצורך, תצפיות מראש התל

7.2 נחלים ואזורי מים

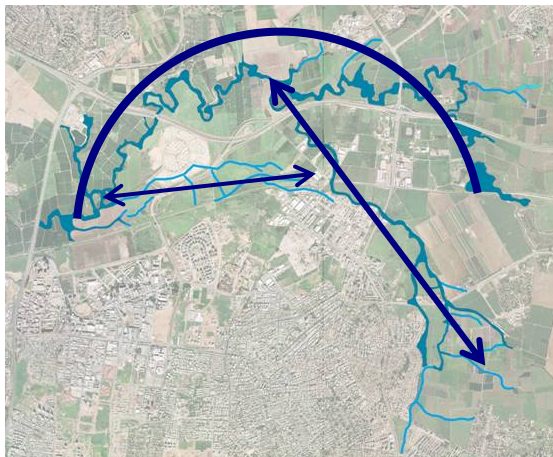
התחום המיועד לפארק מטרופוליני מצפון לפתח תקווה כולל את שפך יובלי הירקון המזרחיים – נחל רבה, נחל קנה ונחל שילה. אזור זה הוא אזור בעל ערכי טבע ונוף גבוהים וייחודיים – נופי מים זורמים וצמחיית גדות הנדירים במקומותינו. הירקון, הוא נהר של ממש מהמרשימים בארץ, ויובליו, ובעיקר נחל שילה מהווים את "עמוד השדרה" של הפארק המתוכנן - אטרקטיבי לפעילות פנאי, נופים טבעיים, אפשרות שהייה.

ערוצי הנחלים יוצרים קשר בין שטח הפארק והמרחב הסובב:

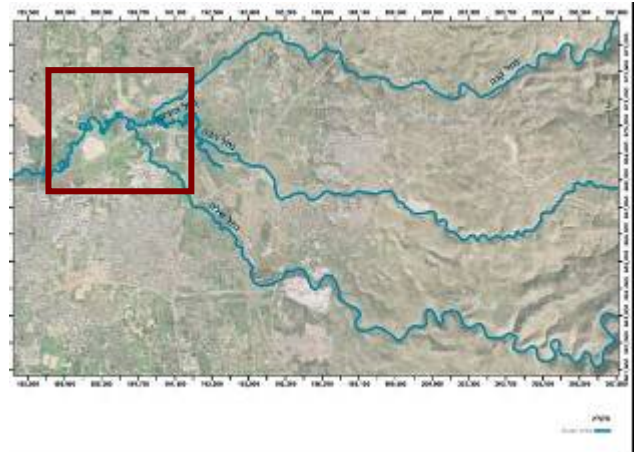
- **קשר אל השטחים הפתוחים שמעבר לתחומי הפארק** - ערוץ הנחל מקשר לשטחים אלה באמצעות מסלולי טיול, כדי מרחק הליכה מהעיר אל השטחים הפתוחים, אתרי הארכיאולוגיה והטבע הסמוך אליה.
- **הרחבת תחום הפארק ואגן ההתייחסות שלו** - הנחלים מגיעים אל הפארק לאחר "טיול ארוך" בשטחים בעלי אופי שונה מהנוף המאפיין את הפארק, והם מביאים עמם "ניחוחות" זרים, ומאפיינים נופיים שונים. יש להתייחס למקטע העובר בתחומי הפארק כאל חלק מרצף. הקשר בא לידי ביטוי גם במובן התכני והנופי - נופים של מעלה הנחל עשויים לבוא לידי ביטוי לאורך גדותיו גם בתחומי הפארק.
- **אגן הניקוז** – שהינו רחב בהרבה מתחום הערוץ העובר בפארק, ומשמעו בעיקר אקולוגית (איכות המים ומקורם)
- **כיוונית** – ניתן לזהות שלש "מערכות כיוון" מרכזיות המתהוות באמצעות כיווני הזרימה של הנחלים הגדולים ויובליהם:

הירקון, שכיוונו משתנה – באזור מקורות הירקון והכפר הבפטיסטי כיוונו דרום – צפון, אחר כך הוא ממשיך וזורם בכיוון כללי מזרח מערב, ומשם דרומה באזור בית הקברות בכך נוצר מעין **סהר התחום את הפארק** מצפון.

נחל שילה נשפך לירקון והינו בעל כיוונית מובהקת – **מדרום מזרח לצפון מערב**. מרקם עדין יותר אך קיים, ובפיתוח נכון עשוי אף להפוך לדומיננטי בפארק העתידי, הוא **מערך יובלי הירקון שיכוונו מזרח – מערב**.



ערוצי הנחלים כמגדירים כיוונית



שפך הנחלים – אזור בעל ערכיות נופית גבוהה הנחלים מרחיבים את אגן ההתייחסות של הפארק ויוצרים קשר אל השטחים הפתוחים שמעבר לו.

7.2.1 נחלים

פרק זה יתייחס לנחלים העוברים בתחום הפארק במובנם הרחב, והשלכות אפשריות של תפיסה רחבה זו לגבי תכנון הפארק והפעלתו.

א. הירקון

נחל זורם, אורכו 27.5 ק"מ, ממעינות ראש העין ועד לים. הגדול בנחלי האיתן במישור החוף. בעל טיפולוגיה אופיינית של "נפתולי אומגה", ומכאן גם שמו הערבי. בעבר זרמו בירקון כ-220 מלמ"ק בשעה, אך עם לכידת מי עינות אפק, והזרמתם לטובת השקיית הנגב התמעטה מאד הזרימה הטבעית. בחורף מקבל הירקון כמויות גדולות של מי גשם מיובליו העיליים (בחלק הנדון – נחל קנה, נחל רבה ונחל שילה). הירקון מנקז אזור המשתרע מקו פרשת המים בהרי יהודה והשומרון ועד לים התיכון. שטח אגן הניקוז של הירקון (לא כולל האיילון המצטרף אליו במורד), הינו כ-990 קמ"ר. השטח המנוקז על ידי מערכת היובלים כולל פעילות אנושית אינטנסיבית של חקלאות, התיישבות ועוד. נחל הירקון היווה מקור מים להשקיית גידולי שדה, מטעים ופרדסים בעבר וכן להשקיית עדרים והפעלת תחנות קמח. בעבר זרמו בו מי מעיינות בלבד, מאז שנות ה-50 המצב השתנה כמותית ואיכותית. מי הירקון הינם מים שפירים בחלקו המזרחי של הפארק המתוכנן (עד למפגש עם נחל קנה), ומשם מערבה המים הינם מי קולחין. כתוצאה מהפגיעה באיכות המים נפגעה גם צמחיית הגדות שלאורך הנחל ובמימיו. בשנת 1988 הוקמה רשות נחל הירקון והוחל בהליך ניקוי הנחל וגדותיו. בחלקו העליון, המשוקם, זורמים מים נקיים ומשגשגת צמחיית גדות

אקולוגיה של הירקון

עד לפני כחמישים שנה זרמו בירקון מים נקיים, שהתאימו לדיג, לשתייה ולנופש. בעקבות שאיבת מי המקורות, והפיתוח המואץ בסביבות הנחל ובאגן הניקוז שלו, חלו שינויים גדולים במערכות האקולוגיות והטבעיות של הנחל. מיעוט כמות המים והזרמת שפכים ביתיים, תעשייתיים וחקלאיים הכוללים חומרי דישון וחומרים מזהמים שונים גרמו ל"תגובת שרשרת אקולוגית", שבה השתנו והתערערו התנאים הפיסיים לקיום מערכת טבעית תקינה.

צומח

בשנים אלה חלה פגיעה חמורה בחברות צומח המים (משה אגמי, 1995), מינים רבים, ובהם נורית המים, גומא הירקון, אגמון האגם, עדשת מים ועוד, נעלמו כליל. תפוצתם של מינים אחרים הצטמצמה מאד, והוגבלה לחלקיו ה"נקיים" – המזרחיים. העלמות המינים הרגישים לזיהום איפשרה את התפרשות המינים שאינם רגישים. כן ניכרה חדירה של צמחייה המשוייכת לשטחים החקלאיים והיא זרה לגדות הנחל. סקרים הוכיחו כי מגוון המינים בחלקיו הנקיים של הנחל גדול בהרבה מאלה המצויים בחלקיו המזוהמים.

מספר מינים שנכחדו לאורך גדות הירקון מצויים ב"גן המקלט" שבאוניברסיטת תל אביב ובכך תתאפשר השבתם לטבע, עם הסדרת התנאים לקיומם לאורך הנחל.

דגה

הירקון, בדומה לנחלים איתנים נוספים, הכיל בעבר כמינים רבים של דגים. גם כיום, על אף הזיהום מינים מסויימים מצליחים להתקיים בתחומיו, ועם זאת – עם הסדרת איכות המים ניתן יהיה להשיב מינים נוספים.

הדגים המצויים כיום בירקון: לבנון הירקון, קרפיון מצוי, קיפון בורי, קיפון טובר, גמבוזיות, אמנונים, שפמנונים וצלופחים.

חלק מן הדגים ראויים למאכל, ומאפשרים בילוי של דיג לאורך גדת הירקון. לאורך הירקון וגדותיו קיים מגוון של בתי גידול הנבדלים זה מזה בתנאים הפיסיים שבהם: איכות המים, עומקם ומהירות זרימתם. הבדלים אלה משפיעים, בין היתר, על אופי הצמחייה ובעלי החיים.

בעלי חיים

צבים ודגים חיים בכל הקטעים. צבי ביצה חיים בקטעים בהם זורמים מים מתוקים וקולחים. בקטע הנקי אפשר למצוא את דגי הלבנון הייחודיים לירקון, שפמנונים, קרפיונים, צלופחים, אמנונים וגמבוזיות. בקטע המלוח יש כמויות גדולות של דגי קיפון (בורי), צלופחים ואמנונים זמור לגדות המנחל באזורים עם תשתית אבן ומקומות מסתור. בנוסף לכך ניתן למצא מינים של חסרי חוליות, חרקים, חיפושיות ותולעים.

לאורך הנחל חיים מינים רבים של עופות מים וציפורים, חלקם יציבים וחלקם חורפים. מבין היציבים בולטות סופיות, אנפות לילה ופרפור עקוד. חורפים בירקון מינים של אנפות: לבנית גדולה, לבנית קטנה, אנפה אפורהקורמונרנים ושלדג גמדי. בסביבת הנחל, הצמחייה ובעצים, חיים עורבים, בזים, וציפורי שיר רבות. באזור נמצאים גם מספר מינים פולשים- מינה, מין ממשפחת הזרזירים של הערכת מומחים הגיע מהצפארי. הדררה - מין של תוכי.

היונקים הגדולים העיקריים שחיים לאורך קטעי הירקון הם הנוטריות, חתולי ביצות ודורבנים. לאורך הנחל מצויים עצי אקליפטוס רבים, עצי ערבת נחל, צמחי קנה, פטל, שנית גדולה, סוף, ארכובית ומיני גומא. בחודשי הקיץ מתכסים פני המים באזורים שממערב לכביש גהה בכיסוי צפוף של הצמח עדשת מים, אשר מהווה חלק מהמערכת הטבעית של הירקון.

משמעות תכנונית

הירקון זורם רובו ככולו בתחומי הגן הלאומי. כל פיתוח לאורכו ייעשה תוך התחשבות מירבית בערכיות הנופית, ותוך תאום עם רט"ג.

- הגדרת הירקון כגבול הפארק
- הגדרת "באפר ירוק" של 200 מ' מגדת הנחל, בו לא יותרו שימושים אינטנסיביים, רועשים או מזהמים
- הגדרת ציר אופניים וטיול לאורכו
- שיקום מבנים ואתרים לאורך הנחל (ראה פרק ארכיאולוגיה ומורשת), והשמתם כמוקדי פעילות מינוריים בפארק

- סידרה של חציות תקשר את הפארק לשטחים הפתוחים שמעבר לו
- סידרת צירים יובילו מעומק הפארק לירקון – אם לאורך ערוצי הנחלים ויובלי הנחל או דרכים חקלאיות שימשכו עד לגבול הנחל.
- שיקום והחייאת הצמחיה הטבעית לאורך הנחל
- טיהור המים (בתאום עם רשות נחל הירקון ורשויות מקומיות סמוכות)
- שיקום מפגש הנחלים (מקום התחמ"ש)

ב. נחל שילה

נחל אכזב, אורכו כ – 50 ק"מ הנחל מתווה את הגבול בין הרי בית אל להרי שומרון. לאורכו מטעי שקדים וזיתים, חורש ים תיכוני, מעיינות, בוסתנים וכפרים אחדים. הנחל נקרא על שם שילה הקדומה, המצויה בראשיתו. בחורף מאופיין נחל שילה בזרימה שטפונית. לאורך גדת הנחל צמחית גדות טבעית. ערוצו של נחל שילה עובר בסמוך לאתר הארכיאולוגי "מגדל אפק" (ראה פרק 5.4 המורשת הבנויה), ממשיך דרך שטחים חקלאיים, בסמוך לכפר סירקין, גבעת השלושה, ובגבול אזור התעשייה סגולה הקיים.

משמעות תכנונית

- יצירת קשר ישיר באמצעות תוואי הנחל אל השטחים הפתוחים שממזרח לעיר ואל האתר הארכיאולוגי ב"מגדל אפק".
- הזרמת מים בנחל לאורך כל השנה תהפוך אותו לאטרקטיבי מבחינת שימוש כפארק אינטנסיבי ליניארי בדופן העיר. קיימות תוכניות לאגום ולהחדיר מי שטפונות במעלה השילה, ליד נחשונים, במסגרת תמ"א 4/ב/34.
- בחינת אפשרות להזרמת מים מטוהרים משימושים עירוניים לערוץ הנחל.
- שיקום והחייאת הצמחיה הטבעית לאורך הנחל
- הגדרת שבילי אופניים וטיול לאורך הנחל
- שיקום מפגש הנחלים (מקום התחמ"ש)

מקטעי הנחל

- **בסמוך לשכונות מגורים** – חלקים אלה, של נחל שילה מהווים למעשה נחל אורבני, שלו שתי תכליות מרכזיות: האחת, קישור העיר ושכונות המגורים אל הפארק, והשניה, פארק עירוני ליניארי, בעל שטח פנים גדול, השולח אצבעות ירוקות אל השטח הבנוי (ראה נספח מספר 1 - "נחלים עירוניים"). הגדרת גבול הנחל ושכונות המגורים כפארק עירוני ליניארי. מערכת צירים – רחובות ושבילי אופניים המובילים מעומק שכונות המגורים אל הפארק שלאורך הנחל. תכנית המתאר המחוזית מגדירה כביש ארצי (עוקף 40), שיעבור לאורך אחת מגדותיו. מיקומו המדויק של הכביש מצוי בדיון בימים אלה, ולו נודעת חשיבות מרכזית

לגבי אפשרות הקשר הבלתי אמצעי של תושבי פתח תקווה לערוץ הנחל ולשטחים הפתוחים שמעבר לו.

○ **בסמוך לאזורי תעשייה** – בחלקו המערבי עובר נחל שילה בגבול אזור התעשייה סגולה. בחלק זה מהווה הנחל דופן איכותית לאזור שכיום הינו מופר ופגוע, והנחל נתפס כחצר אחורית. הצעת התכנית – "הפיכת פנים" של אזור התעשייה אל הנחל, בתי קפה, מקומות בילוי, גלריות, סדנאות אומנים במבנים תעשייתיים שיוסבו לשימושי פנאי. חזית אורבנית שוקקת חיים, בגבול הנחל המשוקם, הפונה אל הפארק, "נמל תל אביב" בפתח תקווה. (ראה נספח 2 – נחלים בסמוך לאזורי תעשייה)

○ **אזורים הסמוכים למרכזי הפעילות בפארק המתוכנן** – חלקו של נחל שילה הסמוך ל"הר הזבל", יעבור "מתיחת פנים" עם שיקומו של אתר המזבלה. בחלק זה הנחל מופיע במיטבו – צמחיית גדות מפותחת, עופות מים, ומראות טבע פסטורליים. הנחל עשוי להשתלב המערך האינטנסיבי המוצע באזור "הרי הזבל". מומלץ לפתח שבילים ופינות חמד לאורכו – אזורי פיקניק, ספסלים, תאורה לילית.

○ **חלקי הנחל בתחומי הפארק** – באזור שבין "הר הזבל" והגשר התורכי והתחמ"ש עובר נחל שילה באזורים חקלאיים. בחלק זה מומלץ ניקוי ושיקום הנחל, הסדרת מערך שבילי אופניים והליכה ברגל.



ג. נחל מזור

נחל אכזב. קרוי על שם חרבת מזור, הכוללת שרידי כפר ערבי נטוש (אל מוזיריעה, שמשמעו "החווה הקטנה").

נחל מזור עובר בסמוך לגבולה המזרחי של פתח תקווה ובין שכונות המגורים וכפר סירקין. שפכו של המזור לנחל שילה מצוי כ 700 מ' מזרחית לצומת סגולה. בפיתוח נכון של השכונות העתידיות המתוכננות לאורכו, עשוי הנחל להפוך לפארק ליניארי, הכולל את הערוץ הטבעי וגדותיו, ומשרת את תושבי מזרח העיר וכפר סירקין.

ד. יובלים



סידרה של יובלים מובילה מעומק הפארק, ומגבול השטח הבנוי אל ערוצי הנחלים המרכזיים (הירקון והשילה). יחד עם תעלות ההשקיה, מהווים היובלים מערכת צירים ירוקים, המקשרים בין חלקי הפארק ובין ערוצי הנחלים.

היובל, בדומה ל"אחיו הגדולים" – הערוצים – מהווה מערכת טבעית אטרקטיבית, שטפונית בחורף, ועשויה להזרים מים (אם מים שפירים או מים ממוחזרים) גם במשך השנה, ובכך לחזק את תפקודם הן כאזורי פנאי ואטרקציה (ישיבה בפינה מוצלת, ליד פלג מים), והן כמערכות טבעיות המושכות בעלי חיים.

כן עוברים יובלי הנחלים באזורים המיועדים לפיתוח (מסמך תכנוני – יוחי לביא, ותכנית מתאר לפתח תקווה). יובלים אלה עשויים להוות תשתית לפארק עירוני, ובלבו פלג מים זורם – נחל עירוני - המאפשר קשר ישיר אל הפארק רחב הידיים שמצפון לעיר, ולערוצי הנחלים הגדולים.

סיכום - המלצות תכנון נחלים

הירקון ונחל שילה מהווים את האטרקציה הטבעית המרכזית והבסיס לשלד הפארק, כעין "עמוד שידרה", אליו וממנו מובילים ונקשרים "איברי הפארק" השונים.

- **ליניאריות והמשכיות** - הנחלים מהווים מערך ליניארי, המשכי. התכנון ישים דגש על רציפות המעבר, ועל הקשר בין חלקי הפארק השונים, שלאורך הנחל, והאזורים הבנויים שלאורך נחל שילה.
- **העצמת המופע הטבעי של הנחל** – צמחיית הגדות, זרימת מים שפירים ובעקבותיהם חברות חי וצומח, - אתר טבע עירוני, ליניארי, בסמול לאזורי המגורים. הנחיות לטיפול והשבה בצמחיית גדת הנחל, על פי המופע הטבעי. שיחזור מערכת טבעית במיטבה, בכדי להדגיש את הנוף, ויצירת מקום טיול ושהייה אקסטנסיבי ומזמין י
- **הזרמת מים שפירים** – מי נגר עילי, מים מטוהרים בשימוש שניוני של שימושים עירוניים (מים אפורים), או הקצאת מים לטובת החייאת הנחל. נחל זורם בסמוך לשכונות מגורים ולאזורי הבילוי המוצעים בדופן אזור התעשייה, ישביחו את איכות השטח הפתוח ויקנו לו ערכים נוספים, שמעבר לפארק עירוני סטנדרטי. הזרמת מים באופן מלאכותי לאורך כל השנה, תאום עם רשות נחל הירקון ועם מועצות מקומיות סמוכות
- **אפשרות מעבר לאורך הנחלים** (שבילי אופניים, הולכי רגל) ולרוחבם (גשרים וחציות). יצירת מסלול מוגדר, משולט, טבעי למחצה, על גדות הנחל, תוך שימוש באלמנטים טבעיים. מסלול

- זה ירכז פעילויות ואטרקציות ועשוי להיות מוטיב מרכזי בפארק
- **חיבורה של העיר אל הפארק**, בתוואי מוגדר ובהיר הוא תוואי הנחל. החדרת הנוף הטבעי אל תוככי העיר, דרך כניסת הנחל
 - **פרויקטים קהילתיים** הכוללים שיקום נחל – עבודה עם בתי ספר, קהילות נזקקות וכו'
 - **באופן חלקי, הפרדה בין גדות הנחלים** – גדה אחת מפותחת, הכוללת משטחי דשא, עצי צל, ספסלים, תאורה, וגדה שנייה – טבעית, הכוללת צמחיה אופיינית, אזורים בהם יכולות החיות לשתות, תחנות האכלה. הגדה האינטנסיבית צופה אל הגדה האקסטנסיבית כחלק מן האטרקציות בפארק, וכפעילות מונחית.

7.2.2 אזורי ביצה

בעבר היה נוף הירקון ביצה. הביצה הרחיקה את מקומות הישוב ההיסטוריים אל הגבעות והאזורים המותאמים למגורים, ומנעה פיתוח חקלאי בעמק. ראשית היישוב החדש כללה את ייבוש הביצות, והכשרת הקרקע לחקלאות, ובהמשך גם לשימושים נוספים – וכיום לא ניתן כמעט לשער את מיקום הביצות ההיסטוריות. עם זאת לביצות נודעת חשיבות – הן אקולוגית, והן תודעתית מורשתית. אתרים המהווים פשטי הצפה בחורף, עשויים להיות מתוכננים כאתרי מים – בחלקם אזורים המחזיקים מים כל השנה (אגמונים), ובחלקם כאתר לח עונתי (מאפיינים: גובה מים עד 1 מ', מיני צומח ביצתיים כמו טובענית, נופר. דו-חיים. נמיות. אתרים לקינון עופות מים בסבך) תוך שילוב מצפורים ושבילים צפים (בסגנון החולה). לתפישתנו סוג זה של אגן מים תואם יותר את רוח המקום מאשר אגם מים סטנדרטי מהסוג הקיים בגני יהושע.



שרידים לביצות הירקון הסמוכים למרכז הפארק המוצע. פיתוח אגם, שיחזור נופי הביצה כחלק מהאטרקציה התיירותית ומיחודיות הפארק.

שחזור נופי הביצה – אפשרות לאגם כארקציה מרכזית - מלאכותית

לצד הר הפסולת הסמוך לנחל שילה, מצויים עדיין שטחים בהם מבצבים מי התהום המקומיים - שריד לביצות הירקון. נופי ביצה הפכו נדירים במרחב הארץ, וקיימת היום מודעות לחשיבותן האקולוגית. מעבר לכך, זוהי הזדמנות להציג ולהדגים בתי גידול שונים, צורות חיים נדירות, מים

מפכים ואטרקציות הקשורות בביצה.

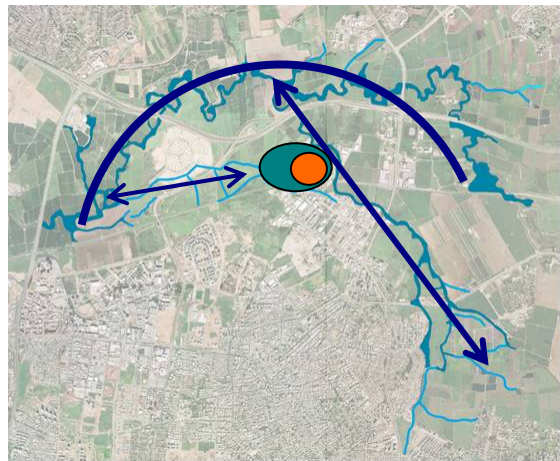
יש לכך משמעות חינוכית, הן בתחום מדעי הטבע, אקולוגיה, חי וצומח, והן מבחינה היסטורית, הצגת נפיה הקדומים של ארץ ישראל.

בדופן הביצה יוקמו נקודות תצפית, מנוחה והתבוננות בתופעות הטבע.

כמו כן – בהיות שטחי הפארק מוצפים בחורף, ייתכן שילוב של המערך ההידרולוגי, והפניית עודפי המים לאגם, המהווה אטרקציה תיירותי מרכזית – שיט, דיג, ואפילו רחצה. יצירת דופן אינטנסיבית – הכוללת משטחים מגוונים, אזורי פיקניק ושהיה לאורך "חוף האגם", ודפנות שבהן ממשק ביצתי, הכולל גשרים, עמדות תצפית וכו'.

המלצות התכנון

- איתור מוקדים ראויים להשבה כנופי ביצה, או נופי אחר לח – wetlands.
- יצירת משטר מים מתאים, עונתי, קבוע, בהתאם לתנאים ההידרולוגיים המקומיים.
- השבת בתי גידול אופייניים, צומח וחי אשר התקיימו בביצות הירקון על פי שיקולים אקולוגיים.
- תכנון ניקוז אשר לא יפגע בשטחי החקלאות הסמוכים, ואולי אף יועיל למערכת הניקוז האזורית.
- שילוב שבילים, פינות הסבר, שילוט והכוונה, גשרים צפים על גבי הביצה ועיצוב דפנותיה.
- מצפורים מהרי הפסולת הסמוכים, המפנים מבטם לכיוון הביצה.
- בחינת אפשרות לאגם, הניזון ממי שטפונות בחורף ומים שפירים בקיץ – "חוף פתח תקווה"
- אגם התורם למערכת הניקוז וכאטרקציה מרכזית (חוף הים של פתח תקווה).
- שדות נרקיסים וצומח אופייני אטרקטיבי נוסף



ערוצי נחלים ויובליהם – כיוונית, צירים טבעיים
מרכז הפארק ובכללו/בסמוך אליו נופי מים וצומח לח (ביצה)

7.3 צומח

בשטח המיועד לפארק מטרופוליני הצומח הטבעי כמעט ואינו קיים, בשל התערבות אדם הן בבינוי עירוני וכפרי והן בעיבוד חקלאי. עם זאת מצויות עדויות היסטוריות אודות הצומח באזור, וכן ניתן להסיק מאזורים בעלי איפיון דומה מהו הנוף הטבעי – "בטרם היות אדם". היחס לצומח אופייני, המהווה חלק מ"רוח המקום", יחולק לשיחזור הצומח הטבעי, ולצומח החקלאי האופייני:

5.3.1. צומח טבעי:

ערוצי הנחלים – הצומח הטבעי לאורך ערוצי הנחלים נחלק לצומח בתוך המים (כגון נימפיאה תכולה, גומא פפירוס, אגמון החוף, נופר צהוב ועוד), ולצומח לאורך גדות הנחלים (פטל קדוש, קנה סוכר מצרי, ערברבה שעירה, ערבה מחודדת ועוד). כפי שתואר בפרק "אקולוגיה של הירקון", הצומח לאורך גדות הנחלים ובתוכם מופר ומשובש, הן בשל זיהום המים, בשל פעילות אדם לאורך גדות הנחלים, ובשל פלישות מינים מאזורי החקלאות הסמוכים.

פשט ההצפה וצומח טבעי של קרקעות החול והחמרה

פשט ההצפה - האזורים המישוריים שסביב ערוצי הנחלים מעובדים כיום ברובם, ואים בהם צומח טבעי. עם זאת – ניתן לאפיין צומח טיפוסי לפשט ההצפה הכולל צומח הידרופילי של ביצות וגדות נהר (כגון פטל קדוש, קנה, סוף....). צומח הקליימקס היה ככל הנראה סוואנה של שיזף וזקנן שעיר, וייתכן גם חורש ים תיכוני של חרוב ואלת המסטיק(מיכאל זהרי – נופי הצומח של ארץ ישראל). קרקעות החול והחמרה מאופיינות בחברת חילף החולות, דרדר הקורים – מראה של ערבת דגניים עם זאת בעבר הרחוק התאפיינו אזורים אלה ביער פארק של אלון תבור, המאפיין את אזור השרון בכלל. היער נכרת בראשית המאה ה-20 וכיום נותרו ממנו שרידים מועטים בלבד. כיום רוב קרקעות החמרה מעובדות, ובקרקעות שאינן מעובדות ניתן למצוא חברת חילף החולות ודרדר הקורים, בתה עשבונת, המאופיינת בריבוי הצמחים החד שנתיים. תנאי הנביטה הם טובים, ושיעור הכיסוי בצמחייה, בעיקר בחורף, הוא גבוה.

עדיין ניתן להבחין בשרידי הנוף המסורתי, דוגמת אלה ארץ ישראלית בשדה בסמוך למבנה חד-קומתי ישן.

המלצות תכנון:

1. יצירת שפת צומח מקומית - שימוש במינים טבעיים כחלק מהפיתוח הנופי בפארק
 - בשטחים האקסטנסיביים (ממשק טבעי של השטח כחלק מחזות הפארק, מן ה"תפאורה" שלו) שימוש בצמחי ועצים אופייניים החרוב, אלת המסטיק, השקמים, אלוני התבור כצמחים מובילים בפיתוח הנופי של הפארק העתידי. ייתכן והשימוש בצמחייה המקומית, יגרור הרחקה של סוגי עצים אחרים
 - בשטחים האינטנסיביים – שימוש במינים טבעיים בגינות ובפיתוח, כולל בשימושים כמסעדות, גני אירועים, פארק שעשועים ואזורי מסחר והעדפה שלהם על פני מינים זרים (כגון גנים טרופיים וכיוצא בזה).

2. שיקום גופי המים במידת הניתן בכדי לאפשר, בין היתר, מגוון מינים רחב, הכולל מינים הרגישים לזיהום (ראה כאמור פרק האקולוגיה לאורך הירקון עמוד ...)
3. שיקום צמחיית הגדות באופן שבו יהיה, ככל הניתן, מיעוט מינים זרים. בדרך זו יתקבל מופע מובהק של נופי מים לאורך הנחלים הגדולים ולאורך יובליהם. מופע המהווה בסיס לטיול לאורך גדות הנחל, הגדרת פינות ישיבה חבויות בסבך, הקמת מצפורים ותצפיות על בעלי חיים ואזורי דיג
4. יצירת מקבצי פריחה אופייניים (כגון נרקיסים באזורי פשט ההצפה), שילוט והכוונה אליהם כמוקדי משיכה עונתיים

7.3.2. הצומח החקלאי

הנופים החקלאיים מהווים את ליבת הפארק מבחינה נופית. הנוף החקלאי בתחומי הפארק כולל בעיקר גידולי שדה, מטעי אבוקדו, זיתים, פרדסים, בחלקם נטושים.



המלצות תכנון:

1. פיתוח נופי

- שימוש בעצי ההדר כמוטיב חוזר, גם בגינון האינטנסיבי בפארק, וכן בשכונות הסמוכות אל הפארק.
- תלמי החריש הארוכים, עשויים לבוא גם הם לידי ביטוי בעיצוב חלקי פארק, וכן בנתינת דעת על מיקום אלמנטים בפארק ועמדות תצפית.
- שימוש במיני צומח חקלאי כעצים מובילים בגינון ובפיתוח הנופי בפארק
- שימוש בצומח הטבעי והחקלאי כחלק מאטרקציות תיירותיות ושימושים אינטנסיביים (גני אירועים בלב הפרדס, פארק טיפוס והרפתקאות בין עצי הפרדס הנטוש וכו')

2. שטחים מקיימים או תומכים במערכות טבעיות:

- יצירת מסדרונות אקולוגיים בין השטחים החקלאיים.
 - שימוש בחקלאות ידידותית לסביבה.
 - עידוד חקלאות אורגנית.
 - טיפוח חלקות גידול לתושבי העיר
3. ניהול וממשק - השטח החקלאי ינוהל כחלק משטח הפארק, למניעת הזנחה, השלכת פסולת והפרות, וכמרחב טיול אטרקטיבי בפני עצמו.
4. תפאורה – מבט כללי . רקע לפעילות בפארק ותמונת נוף ראויה מהבינוי בגבול העיר, ומהכבישים הרבים החוצים וסמוכים לפארק .

- צבעוניות – אדמת החמרה, ירוק וכתום של הפרדסים, גווני הירוק של גידולי השדה והמטעים
- פסיפס – החלקות החקלאיות מעניקות לפארק מראה מרחוק של פסיפס המורכב מגווני ירוק, המשתנים לאורך עונות השנה
- עונתיות – הנוף החקלאי משתנה לאורך עונות השנה – פריחה, שלכת, הבשלה – תהליכים טבעיים בעלי משמעות תכנית ונופית באים לידי בטוי בפארק.
- פרטים אופייניים כגון גדרות הברושים, הקנים והצבר המפרידות בין השדות עשויות לשמש כאלמנט המדגיש את הדרכים או משמש לגידור בין שימושי הפארק התיירותיים

5. תפאורה – לשימושי תיירות ופנאי

מתקני משחק בין צמרות עצי הפרדס, פארק הרפתקאות, הכולל זחילה, טיפוס, וכו' בסבך הפרדס הנטוש, קטיף תפוזים / עבודה בשדה כאטרקציה תיירותית. בית קפה, מסעדה, אולם אירועים, גלריה וחנות בלב הפרדס, מוקד לטיולי אופניים וכו'

6. שטחים חקלאיים המשמשים לפנאי ונופש אקסטנסיבי

שולחנות פיקניק תחת עצי הפרדס, נטיעת עצים בודדים בלב השדות, והסדרה וטיפוח של האזורים הסמוכים אליהם, הסדרת גישה, חניה קטנה למספר מועט של רכבים, או גישה באופניים בלבד.

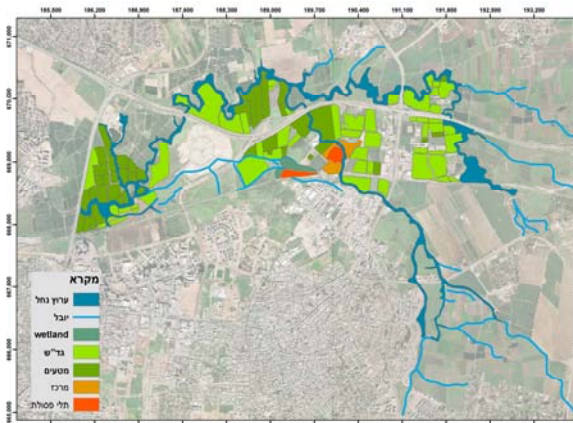
7. אזורי סבך ("פרדס נטוש")

פרדסים נטושים עשויים להפוך לסבך טבעי של פטל וצמחיית בר שיהוו מסתור לבעלי חיים.

לאזורים אלה נודעת משמעות בתפיסת הפארק כמקיים מערכות טבעיות, ובכך מעשירה את חווית הפארק למבקר.

הפרדס יתוכנן כליבה של סבך שממנה יוצאות זרועות סבך לכיוון השטח הפתוח, המתקשרות למערכות טבעיות נוספות בפארק, כגון אזורי הביצות, צמחיית הגדות שסביב יובלי הנחלים ותעלות הניקוז,

יחד עם זאת עשויים פרדסים נטושים, על אזורי הסבך המתפתחים בהם להוות חלק מהאטרקציה התיירותית כמסלולי טיול הכוללים מעבר בלב הסבך, בו ניתן לצפות בבעלי חיים, לבחול מתחת ל"מערת קנים ופטל", ולחוות חוויות של טבע פראי בסמיכות, ובמרחק הליכה משכונות המגורים.(רעיון – מבוך פרדס)



**ערוצי נחלים ויובליהם – כיוונית, צירים טבעיים
מרכז הפארק ובכללו/בסמוך אליו נופי מים וצומח לח (ביצה)
המרחב החקלאי – תמונת נוף, ושימושים בדרגות אינטנסיביות שונות**

7.4 המורשת הבנויה



המורשת הבנויה באזורים אליהם מתייחסת התכנית הינה קדומה מאד. מספר שרידי מצודות וישובים מצויים בו, וכן דרכים עתיקות. עם זאת תמונת הנוף בעולם העתיק היתה של נקודות ישוב/אדם בלב אזורים טבעיים – פראיים, שאינם מיושבים ואינם מעובדים, אותם חצו דרכים מועטות. בתקופות מאוחרות יחסית הוקמו חוות חקלאיות, ונשתלו פרדסים, בעיקר בסמוך לאפיק הירקון, לאורכו ניתן למצוא טחנות קמח ותחנות שאיבה, לצורך השקיית הפרדסים, מהתקופה העות'מנית ואילך.

עיקר התפתחות האזור היתה בתקופה המודרנית, עם הקמתה של פתח תקווה – אם המושבות, והפיתוח החקלאי הסובב אותה.

שרידי האתרים מהתקופות השונות מהווים מוקדי ענין היסטורי, כן הינם בעלי ערך אדריכלי – אסטתי ופיסי, וראויים כמובן לשימור ולשיחזור. הגדרה של "אבי טיפוס" בנויים (בתי הפרדס הבודדים, טחנות הקמח, ה"ביארות" (ראה להלן) וכו') והתייחסות לחומריות אופיינית, פרטי בנין, טיפוס מבנים וכן אירגון המבנים (למשל – סביב "חצר משק"), עשויים לשמש כמכתיבי טיפולגית בניה אופיינית לפארק ולהתוות את רוח פיתוח המוקדים העתידיים בפארק

א. תקופות קדומות - אתרים ארכיאולוגיים

תל אפק – מבצר אנטיפטרוס

העיר הראשונה באגן הירקון הוקמה בתל אפק בראשית התקופה הכנענית הקדומה (3100 לפנה"ס), והיתה אחת הערים הגדולות בארץ ישראל. חשיבותה נעוצה בסמיכותה לדרך האורך הבינלאומית, למקורות הירקון, ובהיותה שלטת על מרחב גדול סביבה. בעיר התקיים ישוב רציף לאורך 5000 שנה, עד לתקופה העות'מנית. חשיבותה נובעת ממיקומה – בסמוך למקורות הירקון ול"מעבר אפק" שעל ציר האורך המרכזי של ארץ ישראל.

בתקופה הרומית נהנה האזור משיגשוג שהתבטא בהרחבתה של אפק שכונתה אנטיפטריס על שם אביו של הורדוס, וחיזוקה של "מגדל צדק" הסמוכה. בתקופה הרומית המאוחרת, עם התפתחות מערך הדרכים, מיקומה של אפק בסמוך לצומת דרכים חיזק את מעמדה עוד יותר. בתקופה זו ועד לתקופה הביזנטית התפתחו בגבעות החמרה שלאורך הירקון מערך נרחב של חוות, אחוזות וכפרים, שבהם ניתן למנות את אום – מלבס (היא פתח תקווה). גתות ובתי בד מעידים על גידולי גפנים וזיתים. ככל הנראה בתקופה זו הוקמו גם טחנות הקמח הראשונות על אפיק הירקון.

מירבל – מגדל צדק

אתר המתנשא על גבעה באזור ראש העין. האתר חולש על דרום השרון ואגן הירקון והאיילון, ועל "מעבר אפק" האסטרטגי. איזכורה הראשון של מגדל צדק היא בכתבי בן מתתיהו – התקופה הרומית הקדומה – כחלק ממערך הביטחון וההתיישבות באזור. בתקופה הצלבנית הועבר המרכז

המינהלי מאנטיפטרוס למגדל צדק, שכונתה – מירבל – "המקסימה", ומתקופה זו קיימים שרידים מרשימים באתר.

האתרים הארכיאולוגים הגדולים אמנם אינם מהווים חלק מהפארק, אך התכנית תתייחס אליהם בכך הנוגע לנגישות ולקשר וניכוס תודעתי שלהם לעיר פתח תקווה ופארק.

כן מצויים בתחומי העיר איזכורים מתקופות עתיקות, המוגדרים בתכנית השימור העירונית, וכחלק ממערך השטחים הפתוחים המקושר ומוביל אל הפארק.

המלצות תכנון

שני האתרים הארכיאולוגים אינם מצויים בתחום השיפוט של פתח תקווה, והפארק המתוכנן. עם זאת – יצירת קשר תודעתי, ופיסי מהפארק אל האתרים, יעשירו את תכני הפארק ואת אפשרות הפעילות בו.

1. הגדרת מסלול טיול משולט לאורך נחל שילה ועד למגדל צדק
2. הגדרת מסלול טיול ושבילי אופניים לאורך הירקון ועד למבצר אנטיפטרוס



יצירת קשר תודעתי ופיסי בין האתרים הארכיאולוגים בסביבת העיר לפארק המתוכנן. הקשר הפיסי – רגלי: באמצעות מסלולי טיול ורכיבה על אופניים לאורך ערוצי הנחלים

ב. התקופה העות'מנית - תחילתה של פעילות חקלאית - טחנות קמח, וחוות קטנות

עיקר השרידים הארכיאולוגים בתחומי הפארק הם מהתקופה העות'מנית ואילך. בתקופה זו הוקמו לאורכו של אפיק הירקון מספר טחנות קמח, וחוות חקלאיות קטנות, שבחלקן התפתחו למוקדים גדולים יותר ברבות השנים.

- **טחנת אל מיר וחוות קאסר הסמוכה אליה** - הטחנה הראשונה שהוקמה על אפיק הירקון ולאור קרבתה לאנטיפטרוס אולי גם הקדומה שבהן. פעלה עד שנות ה-80 של המאה ה-19, והיא השלמה ביותר בין הטחנות שלאורך הירקון. היא נמצאת בתחומי הגן הלאומי מקורות הירקון. לצורך הפעלתה נבנה סכר באפיק הנהר, וחלק ממימיו הוטו לעבר הטחנה. בסמוך אל הטחנה מצויה חוות אל – קאסר – משק חקלאי שהוקם על ידי ערבי עשיר מיפו במאה ה-19. אתר הטחנה והחוה מצויים בתחומי גן לאומי ירקון.

- **פרוחיה** - טחנת קמח גדולה ולצידה כפר קטן, שתושביו התפרנסו מחקלאות ומטחינת קמח. לטחנה ולכפר אין כיום זכר, אך נשתמר גשר האבן בעל קשר אחת מעל אפיק נחל שילה.
- **אבו רבאח** - ממוקם ממערב לכביש בין פתח-תקוה להוד-השרון, ומצפון לכביש חוצה שומרון. בשוליה הצפוניים קבור למחצה בסחף חלקה התחתון של הטחנה הקדומה, שזמן הקמתה לא ידוע. בשלהי המאה ה-19 נבנתה במקום טחנה חדשה בידי אבו-רבאח, ערבי עשיר שגרם צרות לכל שכניו, ששכלל אותה ערב מלחמת העולם הראשונה.
- **אום מלאבס** - האתר הקדום העיקרי בתחומי פתח תקווה. מצוי בתחומי קרית אריה, ובו ממצאים מהתקופה הרומית – ביזנטית ומהתקופה העות'מנית.

ג. שרידי גשרים ודרכים היסטוריות

הדרך הרומית מיפו לשכם – דרך רומית שהמשיכה לתפקד גם לאחר מכן. דרך זו יצאה מיפו ועברה מדרום לערוץ הירקון עד לפרוחיה. כאן היא חצתה את הגשר של פרוחיה והמשיכה לכיוון הכפרים ביר עדס וגלג'וליה. כאן בנו התורכים שני גשרים. **גשר ראשון** מעל ערוץ נחל שילה, הנשען על קשת אחת ומתפקד עד היום. **גשר שני** בהמשכה של הדרך התורכית מזרחה. יסודותיו היו בניים אבן והגשר עצמו היה עשוי ברזל. במלחמת העולם הראשונה, פוצצו התורכים את הגשר כדי למנוע מהבריטים לחצות דרכו את הירקון.

הדרך מאפק-אנטיפטרוס לאפלוניה ארסוף (חוף הרצליה) – פעלה בעיקר בימי הביניים, גם דרך זו ניצלה את גשר פרוחיה.

הגשר התורכי (גשר פרוחיה) – גשר אבן בעל קשת אחת, מעל נחל שילה, היווה חלק מתוואי הדרך העתיק, שימש ברציפות לאורך ההיסטוריה, ועד ימינו – דרך חקלאית עוברת על גבי הגשר.

ד. "ביארות" בתי פרדס

עם התפתחות החוות החקלאיות לאורך הירקון הוקם "מערך תומך" לפרדסים ולחוות החקלאיות. המערך כלל באר או תחנת שאיבה (בתקופות מאוחרות), מבני איחסון ובתי אריזה, ובחלק מן המקרים בתי מגורים לטובת בעל החווה או פועליו. למכלול כולו קרוי "ביארה" על שם הבאר – היא ראשיתו. ה"ביארה" מהווה טיפולוגית בניה אופיינית, המאפיינת את האזור.

כן מתאפיין השטח בבתי פרדס הפזורים בשטח (ראה מפה מצורפת) – מבנים בודדים, בלב הפרדס או השטח החקלאי.

ה. אתרי מורשת ואתרי התיישבות –

- **בית הבטון** – בית הבטון הראשון בארץ, נבנה בשנת 1912 ע"י ליכטנשטיין, בן פתח-תקוה שנודע בשל כך בכינויו "אבו-צמנטה" המבנה שימש כבית משאבות של חברת ההשקיה "פלשתינה" שנוסדה ע"י בצלאל יפה כדי לספק מים לפרדסי הסביבה. מבנה בן שתי קומות

שהשתמר כמעט בשלמות ומזכיר בצורתו החיצונית את חזיתה של "גימנסיה הרצליה".
 הבית נמצא על גדת הירקון, בסמוך לכפר הבפטיסטים, ודרומית לכביש חוצה שומרון.

- פיל בוקס – עמדה בריטית לשומר המסילה והגשר.
- אתר ירקונים – אתר התישבות ראשונים. כיום נותר רק ציון המקום, כלומר, האתר אין משמעות פיזית, כי אם תודעתית- חינוכית



מבנים קיימים ואתרים ארכיאולוגים, המהווים פוטנציאל כמוקדי פיתוח, אם כאתרי ביקור או כמוקדים אינטנסיביים.



טחנות קמח על אפיק הירקון - מורשת
התישבותית, ומבנים לשימור



שרידי גשר על הירקון



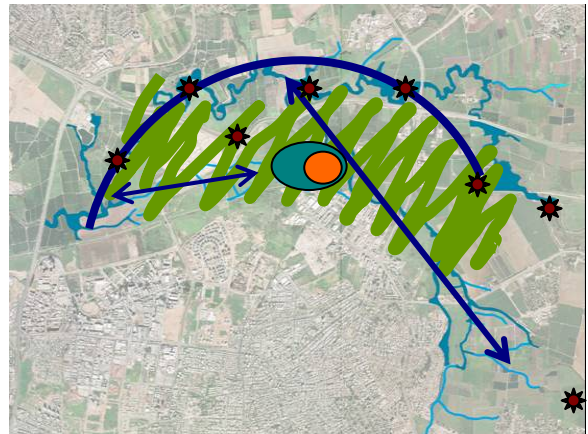
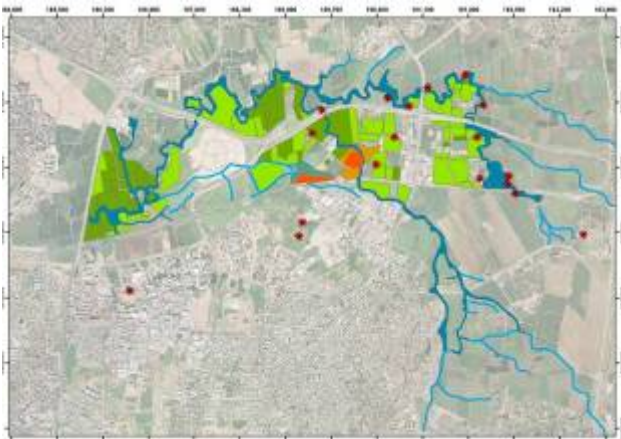
שרידי מבנים בתחום הפארק - פרטי בנין וחומריות
אופינית



שרידי "ביארה" בלב הפרדסים

משמעות תכנונית

- **שיחזור ושימור מבנים וגשרים** – שימור המבנים באופן המאפשר שימוש מודרני – הצמדת שימושים אינטנסיביים, כגון בתי קפה ומרכזי פעילות למבנים משוחזרים. ביזמות פרטית או ציבורית, ובתאום ובשיתוף פעולה עם רשות הטבע והגנים. בתאום עם רשות העתיקות ואגף שימור בעיריית פתח תקווה
- **מבנים בתחום הפארק** – מבנים חקלאיים, בתי פרדס ובתי אריזה - עשויים בחלקם להפוך למוקדי פעילות. שיחזור המבנה והפעלתו בהתאם למיקומו הספציפי
- **הנגשת האתרים** – יצירת מערך דרכי פארק המקשרות בין השימושים האינטנסיביים, הן לרכב והן דרכי אופניים. יש לתת את הדעת לסוגית חניה ומבני עזר ושירותים (במידת הצורך), כך שלא יהוו חציצה בין המבנים והפעילות באתר ובין הנחל או הנוף האטרקטיבי.
- **שפה תכנונית אופיינית** (פרטי בניה, קנה מידה, טיפולוגית בניה אופיינית) – הן שימוש משני במבנים המשוחזרים, שיקומם והרחבתם לצורך פעילות הפארק, והן פיתוח עתידי בפארק יעשו תוך שימוש בטיפולוגיות בניה מקומיות (בהתאם להקשר – פרטי הבנין, מיצוב המבנים, גובה וכו')
- **שימושים חורגים** – מבני תעשייה, מסחר, מגרשי מכוניות מהשנים האחרונות – בחלקם ישמשו לפעילות הפארק, בחלקם יוגדרו כמסחר ותעשייה ובחלקם יאלצו להתפנות
- **מיכלול כפר הבפטיסטים** – מוקד תירות ונופש קיים והרחבתו בהליכי תכנון מתקדמים.
- **תכניות קיימות לגבי מבנים בפארק** - קיימות תכניות ורעיונות שונים לשילוב מבנים בפארק, מהם אשר מצויים בשלבי תכנון מתקדם. יש לבחון רעיונות אלה לגופם, לאור המתווה הכללי של התכנית. בחלקם עשויים להוות מוקדים מרכזיים ואבן שואבת לפעילות בפארק.



- ערוצי נחלים ויובליהם – כיוונית, צירים טבעיים
- מרכז הפארק ובכללו/בסמוך אליו נופי מים וצומח לח (ביצה)
- המרחב החקלאי – תמונת נוף, ושימושים בדרגות אינטנסיביות שונות
- אתרים ארכיאולוגים, אליהם מוצמדים שימושי פנאי ונופש

8. תודעה ומורשת ומשמעותן בתכנון הפארק

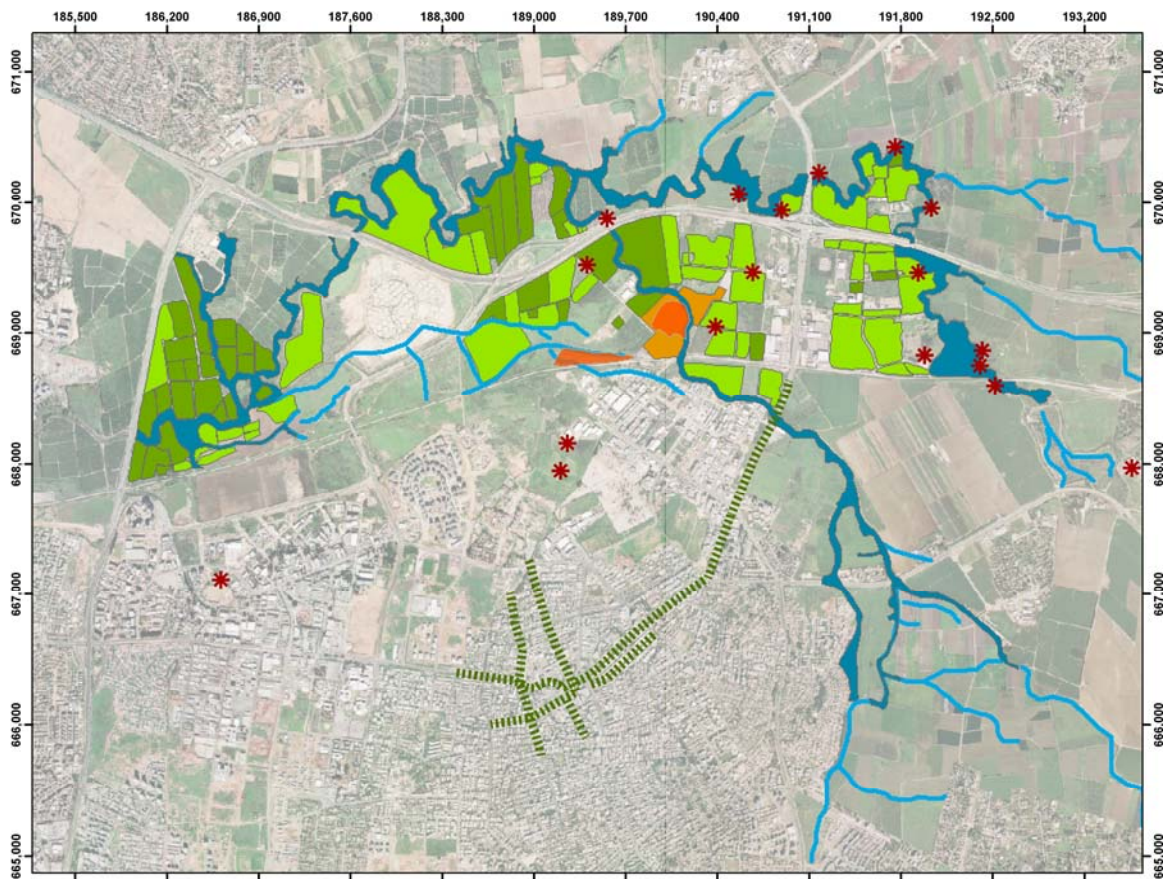
פתח תקווה – אם המושבות

פתח תקווה מסמלת את ראשית ההתיישבות החלוצית – חקלאית בארץ ישראל. המורשת ההתיישבותית – חקלאית השפיעה רבות על התפיסה העצמית של דמות הישראלי, והיא באה לידי ביטוי בספרות, בשירה ובאמנות הפלסטית. הן תולדות הישוב בכלל, תולדות פתח תקווה בפרט והמורשת של חלוציות וראשית החקלאות יבואו לידי ביטוי ויעשירו את תכנית הפארק:

1. ההתיישבות ההיסטורית: מרכז העיר ואתר ירקונים

א. אתר ירקונים – נקודת ציון בפארק, שעשויה לכלול שילוט, אזור פעילות, ואולי אף מבנה מוזיאון קטן המוצמד למבנה קיים או באזור המחלף, המספר את סיפור ההתיישבות בפתח תקווה, בליווי תמונות, מיצגים וכו'
ב. המושבה ההיסטורית – יצירת קשר בלתי אמצעי בין אזור המושבה ההיסטורית – היא לב העיר כיום - לבין הפארק.

- סדרה של צירים ירוקים – שבילי אופנים, הולכי רגל המובילים אל הפארק
- שיחזור ושימור מבנים היסטוריים לאורך הצירים המובילים לפארק: יצירת מרכז מסחרי - תרבותי, הכולל רחובות מסחריים, בתי קפה, המוביל את הפארק, ומתקשר אליו תודעתית ופיסית.



2. השפעת תבנית "המושבה" על אופי הבניה והפיתוח בפארק – הקמת פארק תכלול הקמת מבנים חדשים והרחבה ושיקום מבנים קיימים לצורך שימושי הפנאי והנופש שיוצאו בפארק. אופי הבניה, מיקום המבנים, קנה המידה שלהם - כל הכלול במושג "טיפולוגיות בנייה" עשוי לשקף את רוח המושבות הראשונות, ובתי החווה הקיימים בתחומי הפארק המתוכנן.

3. **חקלאות** - התחום המיועד לפארק הינו חקלאי ומעובד שנים רבות. כתוצאה מכך לא נותרו כמעט נופים טבעיים, ללא נגיעת אדם, באזור הנדון (למעט סביב ערוצי הנחלים ועל כך בפרק המיועד לכך). במובן זה משקף הפארק את האזור כולו, וניתן אף לומר את ארץ ישראל – שהינה ארץ נושבת, ארץ מזרע, וחלקים גדולים ממנה מעובדים לאורך דורות. התפתחות החקלאות לאורך ההיסטוריה תהווה נושא מרכזי בפארק

- שיחזור החוות שלאורך הירקון והשמשה שלהן לטובת הפארק
- שימוש בנוף החקלאי המודרני כחלק מ"תפאורת הפארק" בשימושי הפנאי השונים (ראה פרק צומח – חקלאות)
- תפיסה נופית של מרחבי הפארק המעובדים – נוף חקלאי ארץ ישראל' במיטבו
- הטמעת תכנים אופייניים – התפתחות החקלאות בארץ ישראל, והתפתחות המושבות.

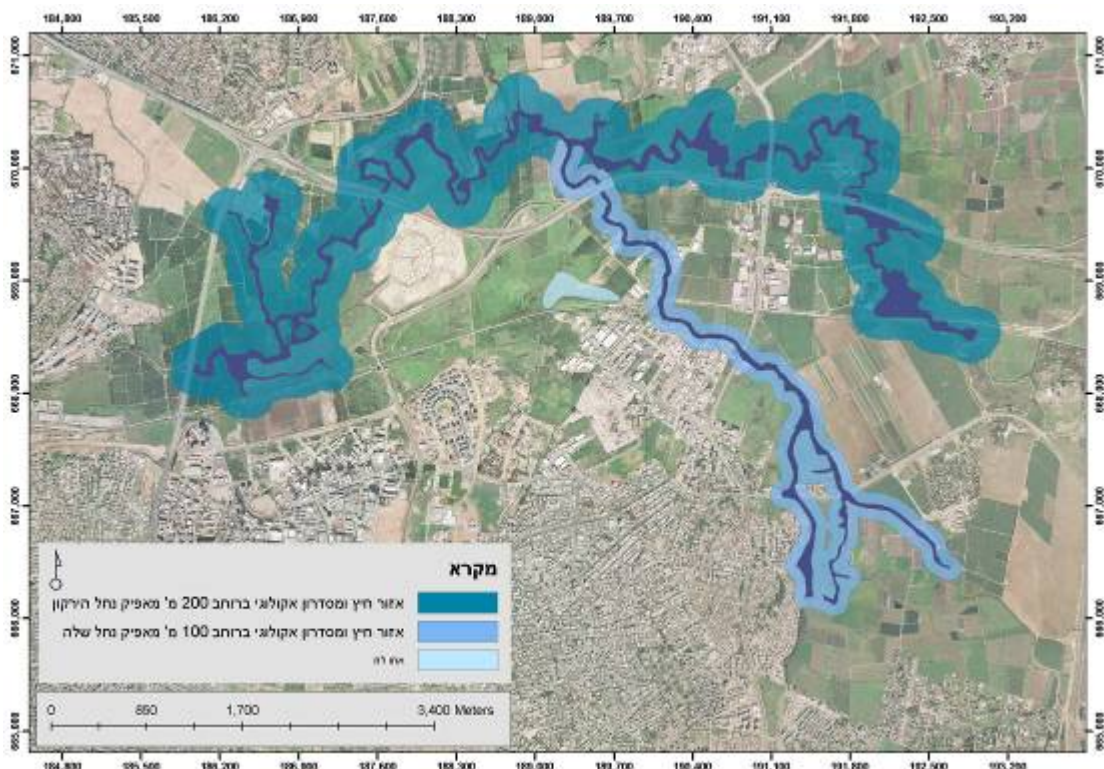
9. תכנון הפארק ביחס לרגישות סביבתית

שטחים רגישים ושטחים מופרים

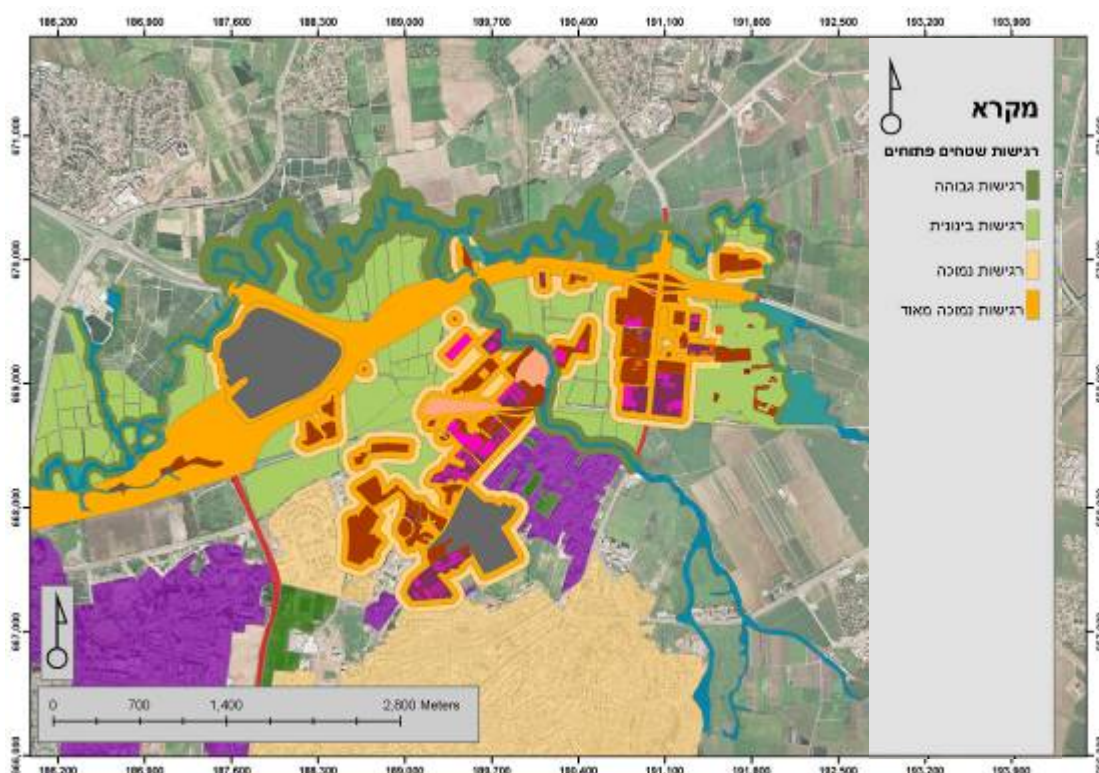
כפי שצוין בפרקים הקודמים, ערוצי הנחלים מהווים את השלד הטבעי האטרקטיבי של הפארק, והם גם ההצדקה לקיומו. ערוצי הנחלים וגדותיהם מהווים מופע טבעי, בחלקו קיים ובחלקו האחר פוטנציאלי, מהיפים והאיכותיים בארצנו. נופי מים וביצות נדירים במקומותינו, וצמחיית סבך, על פוטנציאל החי והצומח מהווים יחדיו את האטרקציה הנופית המרכזית בפארק.

כיוון שכך יוגדרו ערוצי הנחלים וגדותיהם כאזורים לשיקום ולשימור. הגנה והעצמה של המופע הטבעי של הנחל יעמדו בבסיס התכנון והפיתוח העתידי לאורכו. חציית הנחל תעשה תוך מזעור פגיעה, ובכלל זה חציית תשתיות, גשרי הולכי רגל ואופניים וכמובן כבישים ומחלפים. פיתוח נופי, שיקום המערכת הטבעית, הגדרת תצפיות ומעבר הולכי רגל יהוו חלק מתנאי פיתוח התשתית החוצה את הנחל.

כמו כן יוגדרו סביב הנחל רצועות "באפר ירוק" (ראה מפה מצורפת), בהן יותר פיתוח אקסטנסיבי בלבד. סביב ערוץ הירקון יוגדר "באפר ירוק" של 200 מ', ולאורך גדות נחל שילה 100 מ'.



שטח הפארק המתוכנן כולל בין היתר גם שטחים מופרים, מעבר תשתיות קיימות ומתוכננות, הרי זבל, שימושים חורגים, ודפנות אזור התעשייה המייצר מפגעי פסולת, רעש וריח. אזורים אלה ודומיהם יוגדרו בתכנית כשטחים ברגישות נמוכה ונמוכה מאד (ראה מפה מצורפת). שטחים אלה יהוו אזורי משיכה למוקדי הפעילות האינטנסיבית בפארק. שטחים מופרים ואזורי פסולת ולכלוך ישוקמו כחלק מתכנון הפארק, ויושמשו בפעילויות פארקיות מובהקות. שימושים אינטנסיביים, מוטי פארק – כגון לונה פארק, פארקי שעשועים אינטנסיביים, פעילות תיירותית הכוללת רעש, מקומות חניה מרובים, אורות בלילה וכיוצא בזה – כל אלה יופנו לאזורים המסומנים במפה הצורפת בגווני כתום ואפרסק. כן יש לתת על הדעת, לעת תכנון מפורט על השטחים הסמוכים לדרכים הארציות, המהוות מפגע נופי, סכנה לבטיחונם האישי של הטיילים, ומפגע רעש וזיהום – הגדרת חציצה, אם כפיתוח נופי, ואם כשימושים מתאימים שאינם חוסמים את המבט מהכביש אל הפארק, אך מהווים חציצה פיסית בין המשתמשים בפארק לבין הכבישים. (למשל חניונים). כפי שניתן לראות במפה המצורפת, מיפוי השטחים ברגישות נמוכה מעלה שני מרכזים אינטנסיביים פוטנציאליים, שעשויים להיות מקושרים זה עם זה, ובקשר ישיר אל העיר הקיימת ושכונות המגורים המתוכננות מצפון לפתח תקווה. השטחים החקלאיים יוגדרו כבאפר, ושטחי ביניים אליהם תופנה פעילות סמי – אינטנסיבית, העושה שימוש בנוף החקלאי (ראה פרק לעיל) כחלק מהווי המקום ומאופי הפעילות בו.



10. נושאים נוספים בתכנון הפארק

10.1 מעטפת – דופן הפארק

מערכת הקשרים לרקמה העירונית

הצלחתו של הפארק, כפארק עירוני, האמור לשרת בראש ובראשונה את תושבי העיר, תמונה בנגישות הישירה של אוכלוסיית העיר אל שטח הפארק. למרות הכינוי "מטרופוליני", המתייחס לשירותים כלל מטרופוליניים, ברור כי יעודו העיקרי של הפארק הוא לשרת את תושבי פתח תקווה עצמה. מכאן חשיבותה של הרגשת הקרבה, הנוחות והזהות של תושבי העיר עם הפארק. חדירת הפארק אל העיר תסייע בנגישות נוחה אל הפארק מחלקים שונים של העיר וב"שיוכו" של הפארק אל העיר.

התבוננות במפת הפארק המוצע, ומיקומו ביחס לפתח תקווה, מורה על מגבלה וחסם תכנוני - הקשר הלקוי ביניהם. כיום שטח הפארק חסום, פשוטו כמשמעו ומנותק מרקמת המגורים העירונית, על ידי מספר אלמנטים, ובראשם אזורי התעשייה, וכן מסילת הברזל וכבישי רוחב. כאן ראוי להבדיל בין המצב הפיסי, מצב הבינוי כיום, ובין המצב התכנוני המיועד.

על פי מצב הבינוי הקיים, נמצא אזור בלתי מבונה בין הפארק המוצע ושטחי המגורים. אזור זה אשר יש לו פוטנציאל להיות מרחב חדירה של הפארק אל תוך העיר, מיועד להיות חסום על ידי המשך בינוי שטח התעשייה סגולה לכיוון מערב, והמשך בינוי מגורים, בין בית הקברות סגולה ושכונת המגורים מערבית לה. מסמך זה, אין עניינו בפיתוח הרקמה הבנויה בפתח תקווה, ואף על פי כן הוא מבקש להתייחס לתכניות אלו, ככל שהדבר נוגע למערכת הקשרים בין הפארק ובין העיר.

מערכת הקשרים בין הפארק ובין העיר הינה נושא תכנוני בפני עצמו, אשר מופיע גם בהנחיותיה של תמ"מ 3/10. רצועת השטח המפרידה בין העיר והפארק, ובעיקר השטחים אשר עדיין אינם בנויים בה, תתוכנן כך שתותיר פתחים ומעברים רבים ומרווחים ככל הניתן, בין העיר ובין הפארק. האוריינטציה הכללית של הרקמות החדשות תהיה בכיוון צפון – דרום, המאפשר תנועה לכיוון הפארק, ולא בכיוון מזרח – מערב שעשוי לחסום את הקשר המבוקש.

דופן תעשייתית

אזור התעשייה סגולה מפנה שתי דפנות אל הפארק המוצע:

1. דופן צפונית לכיוון ציר נחל שילה

2. דופן דרומית – מערבית לכיוון שלוחת הפארק של העיר.

קיימת לפנינו הזדמנות של יצירת דופן חיה ופעילה בין אזור התעשייה ובין הפארק, אשר תעשיר בלא ספק את תכניו ותפקודיו של הפארק.

מפת שימושי הקרקע מציגה את שורות המפעלים הפונה אל הפארק (בניתוח שנעשה הופרד השטח הבנוי של המפעל, ממשטחי הבטון המקיפים אותו, זאת כדי לאמוד את שטח המפעלים הבנוי נטו). לשורת המפעלים הראשונה הפונה לפארק חשיבות מירבית, בתיפקודה כדופן עירונית-תעשייתית לכיוון הפארק.

ניתוח ראשוני של השימושים הנוכחיים של שורת מפעלים זו, מורה כי מדובר במחסנים, מוסכים, או

מפעלי תעשייה ישנים.

יש לשקול הסבה של שורת מפעלים זו למוקדי פעולות הפנאי, אשר תשרת את באי הפארק. לגישה זו כמה יתרונות:

1. ריכוז המוקדים, הפעילויות והאטרקציות הנדרשות בפארק, והצמדתם לדופן הבנויה. בכך לא יפגעו שטחים פתוחים בפארק, ותשמר רציפות השטחים בפארק.
2. העלאת ערכם של נכסי התעשייה, אשר ככל הנראה אינו גבוה בשימושם הנוכחי.

עקרונות ההצעה

- איתור וזיהוי שורת המפעלים הראשונה הפונה לפארק, הסבתם (או חלק מהם) למבני פעילות, שירות ותמיכה בפארק.
- הסבת מבנים לתיפקודי פנאי ותרבות: גלריות, סדנאות אומן, מסעדות, בתי קפה, מוזיאון תולדות התעשייה, שימושם במבנה לשימור באזור התעשייה קריית אריה
- חדירות של הפארק אל אזורי התעשייה – לכיוון שטחים פתוחים ובלתי מנוצלים, יצירת שדרות ומבטים מן הפארק אל אזורי התעשייה, והמשכם לכיוון פתח תקוה.
- מים – טיהור מים אפורים ממפעלים ושימוש בהם להחייאת הנחלים ו"האזורים הרטובים" בפארק.

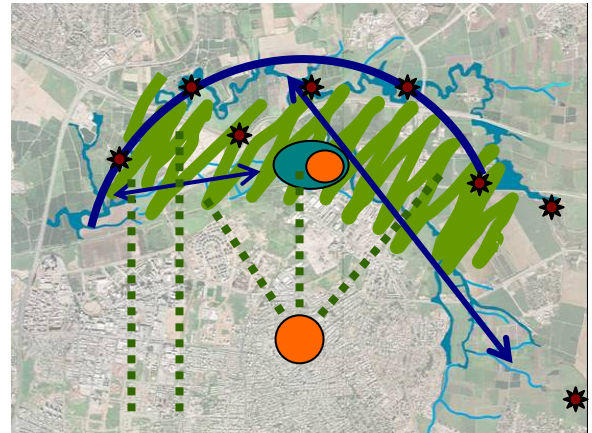
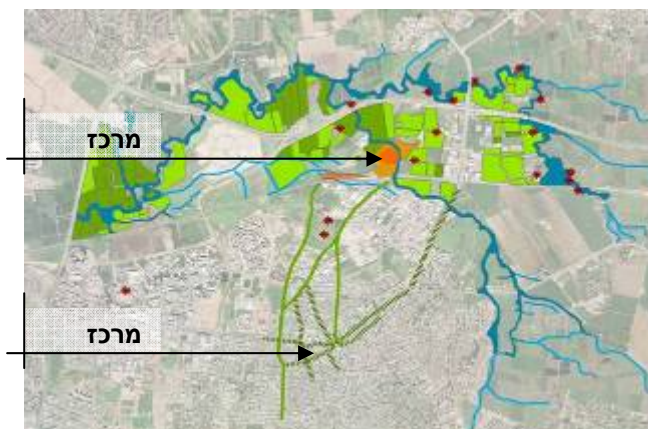


גבול אזורי התעשייה והשטחים הפתוחים הקיימים בסמוך להם מהווים פוטנציאל להתחדשות ויצירת דופן עירונית תוססת הפונה אל הפארק

קשר בין מרכז הפארק ומרכז העיר

הנחות עבודה:

- הפארק כמשרת ומעצים בראש ובראשונה את פתח תקווה
 - הפארק והעיר מהווים יחידה תכנונית אחת
- כיוון שכך, קיים "שווי משקל" בין הפארק והעיר, ומערכת סימביוטית ביניהם. הפארק שולח "זרועות ירוקות אל עומק העיר, והעיר שולחת צירים ו"חומרי גלם" אל הפארק. מערך של שבילי אופניים והולכי רגל, וכן דרכי רכב הכוללים תחבורה ציבורית וגישה לנכים ואנשים בעלי מוגבלויות מקשרים בין לב העיר האינטנסיבי לל הפארק.



ערוצי נחלים ויובליהם – כיווניות, צירים טבעיים
מרכז הפארק ובכללו/בסמוך אליו נופי מים וצומח לח (ביצה)
המרחב החקלאי – תמונת נוף, ושימושים בדרגות אינטנסיביות שונות
אתרים ארכיאולוגיים, אליהם מוצמדים שימושי פנאי ונופש
מערכת צירים ירוקים המאפשרים קשר בלתי אמצעי בין העיר והפארק

בפתח-תקוה, אם המושבות, נותרו מבנים רבים מימי ראשיתה. מבנים אשר יש להם ערך היסטורי, אסתטי ותודעתי לתושבי העיר ולמבקרים בה. מבנים אלה מרוכזים לרוב ברחובות ההיסטוריים של המושבה: רח' פינסקר, בר-כוכבא, אורלב, רוטשילד ועוד. לרחובות פינסקר ובר-כוכבא יש מעמד מיוחד בהקשר של התכנית שלפנינו. רחובות אלה מקיימים כמה תכונות:

1. הם קושרים בין מרכז העיר (כיכר המייסדים) ובין מרחב הפארק
2. לאורכם ניתן לאתר גם היום מבנים היסטוריים מימיה הראשונים של המושבה.
3. קיימים עדיין שטחים פתוחים לאורכם של הרחובות

לקישור זה שתי פנים:

- א. הרחובות הללו עשויים לתפקד כמקשרים בין העיר הפנימית ובין הפארק. הרחובות יובילו את קהל המבקרים אל הפארק, בדרך נינוחה וסדורה.
- ב. הפארק יחדור בצורת אצבעות ירוקות ומוקדי עניין הפזורים לאורך הרחובות, אל מרכז של העיר. מפגש הרחובות עם הפארק יהווה אחד משערי הכניסה לפארק, אולי אף המרכזי

בהם.

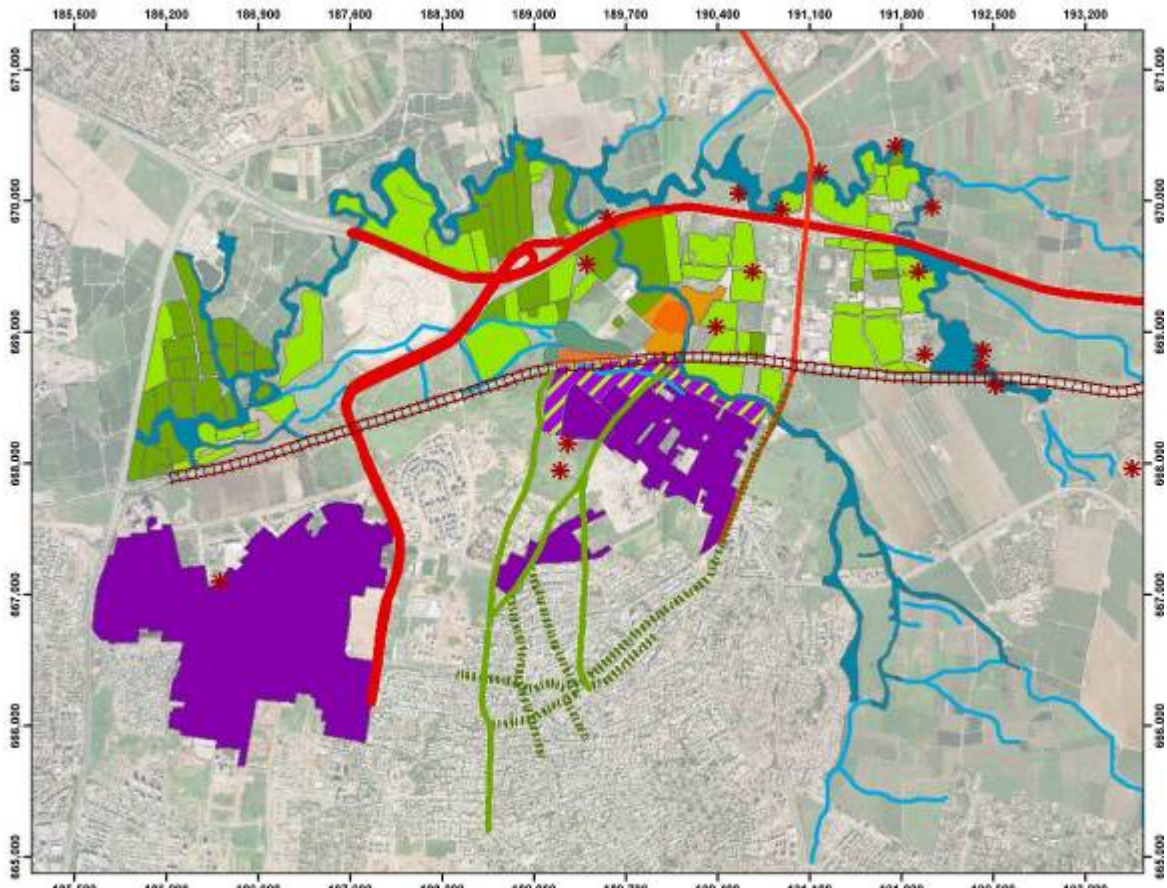
תפיסה זו ממשיכה את הגישה שהוצעה במסמך התכנוני למרחב פארק ירקון (אדר' יוחאי לביא, 2004), בו מותווה קו כללי – אצבע ירוקה היוצאת מן הפארק אל התווך הבנוי. הרעיון שלפנינו מבקש להמשיך אצבע זו ולקשרה לרחובות הפנימיים, ולקישור הפארק דרכם אל מרכז העיר ממש.

עקרונות התכנון

איתור הזדמנויות לאורך רחובות הניצבים לפארק, ובהן:

1. **מבנים היסטוריים מימי ראשית המושבה**, אשר להם ערך היסטורי-התיישבותי, אסתטי ומשמעותי לעברה של פתח תקוה. מבנים אלו ישוקמו, יטופחו, יוצבו בהם שלטים המספרים את סיפורם ועברם, והם יהפכו נקודות אטרקציה עירונית בדרך לפארק. מוצע לבחון את האפשרות לרכוש מספר מבנים בעלי ערך ונוכחות בולטת, ולהעניק להם תיפקוד עירוני-ציבורי, ובכך למשוך קהל רחב אשר יפנה את פניו אל הפארק.
2. **שטחים ציבוריים ופרטיים פתוחים**, הקיימים לאורך הרחובות הניצבים לפארק. פיתוחם כציוני דרך וכמבואות לפארק. קשירתם בדרך של חומרים ושפת תכנון לשפת הפארק, למען "שיוכם" התדמיתי והתודעתי כחלק מן הפארק, אצבע ירוקה הנשלחת אל העיר.
3. **שילוט והכוונה** לאורך הרחובות, המצביעים ומוליכים בדרך סדורה וברורה אל הפארק.
4. **פיתוח מסחרי**, בתי קפה, מסעדות, מכירת ציוד ספורט ומחנאות – אשר עשוי לשמש תיפקודים שיתקיימו בפארק, חלוקת מפות הפארק ומידע אודות אפשרויות הביולוגי בו.
5. **יצירת שער לפארק**, במפגש הרחובות הניצבים והפארק, וחיבורם למשפך רחב-ידיים אשר יוליך אל הפארק עצמו. לשער זה תהיה כפילות ערכים – מן העיר אל הפארק, ושער כניסה עירוני מן הפארק אל העיר.
6. **חומרים ושפת תכנון**, בעיצוב הרחובות, המבנים, השטחים הפתוחים וכו', יעשה שימוש בשפת הפארק ובשפה ההיסטורית אשר תזכיר את אוירת ימי הראשונים של אם המושבות.

- פארק בפיתוח אינטנסיבי השולח שתי "זרועות ירוקות" משני עבריו של אזור התעשייה סגולה
- עיבוי אזור תעשייה הקיים ממילא, לאורך ציר תחבורה מרכזי, והגדרתו כעתודת שטחי התעשייה
- יצירת קישור לאזור כפר הבפטיסטים דרך נחל שילה
- הגדרת "אזור נחל וסביבותיו" לאורכו של הנחל, כולל במעברו בתוך אזור התעשייה – פוטנציאל לפיתוח אזור תיירות ובילוי הכולל מבנים תעשייתיים גדות נחל, ופארק בפיתוח אינטנסיבי.
- שליחת "אצבעות ירוקות" והגדרת צירים ניצבים המובילים מעומק אזורי המגורים ואזורי התעשייה אל הפארק
- קישור מרכז העיר (ככר המייסדים) אל הפארק דרך הרחובות ההיסטוריים, תוך שימוש בשטחים פתוחים הסמוכים לצירים, שימור ושיחזור מבנים, התאמת שימושים תומכי פארק (כגון מסחר, הסעדה, ענין ותיירות)



קשר בין העיר ובין הפארק:

- א. מערך צירים המבוסס על הצירים ההיסטוריים
- ב. הפארק שולח "אצבעות ירוקות, המהוות חלק ממערך השטחים הפתוחים העירוני
- ג. דופן אזורי התעשייה מפותחת כאזורי פנאי ונופש, "נמל תל אביב"

צירים המקשרים בין העיר ובין הפארק

צירים היסטוריים

תפיסה של הפארק כחלק ממהלך רחב של התחדשות עירונית בפתח תקווה. הפארק מהווה השלמה למהלך פנים עירוני, של שימור, שיחזור והחייאת המרכז ההיסטורי. יצירת קשר בין מרכז העיר ההיסטורי ובין הפארק, הן מבחינה תודעתית – רחובות מסחריים – תירותיים משוחזרים המובילים אל הפארק וממנו. הסדרת שבילי אופניים לאורך רחובות פינסקר ובר כוכבא, המובילים אל הפארק. כך שכבר בלב העיר מתחילה אירת הפנאי וההזמנה לצאת החוצה אל הפארק.



צירים ירוקים

קשר למערך השטחים הפתוחים העירוני, ותפיסה של הפארק כהמשך שלו. זאת באמצעות הגדרת "צירים ירוקים" המובילים אל הפארק וממנו, ומקשרים בין שטחים פתוחים משמעותיים בעיר לבין הפארק.





שטחים פתוחים נרחבים בגבול העיר והפארק

שדרות ירוקות – צירים המקשרים בין העיר ובין הפארק
פיתוח בניה למגורים בצפון פתח תקווה



יצירת קשר ישיר והמשכי בין מערכת השצ"פים בשכונות
הצפונית לבין הפארק

9.2 מרחבים

הפארק המטרופוליני מצפון לפתח תקווה כולל מרחבים עצומים. מובן כי לא כל המרחב יפותח באופן אינטנסיבי, וייתכנו חלקים גדולים בתחומי הפארק, שינהלו בצורות ממשק שונות, שאינן דורשות משאבים רבים, כגון החכרת השטח לחקלאים בתנאים מסויימים או פיתוח ממשק טבעי אקסטנסיבי. כיום ניתן לחלק את מרחבי השטח המיועד לפארק למספר אזורים בעלי מאפיינים שונים:

1. אזורים חקלאיים

השטחים החקלאיים, כוללים גידולי שדה, מטעים ופרדסים, נטושים בחלקם. שטחים אלה יותרו ברובם כחקלאיים מבחינה נופית. בחלק מן המקרים לשימוש החקלאי תהיה גם משמעות כלכלית, ואילו מקרים אחרים השימוש יהיה תיירות ופנאי ברמות פיתוח שונות, והנוף החקלאי ישמש כ"תמונת נוף". (ראה עמוד 22)

2. שטחים מופרים ושטחי בור

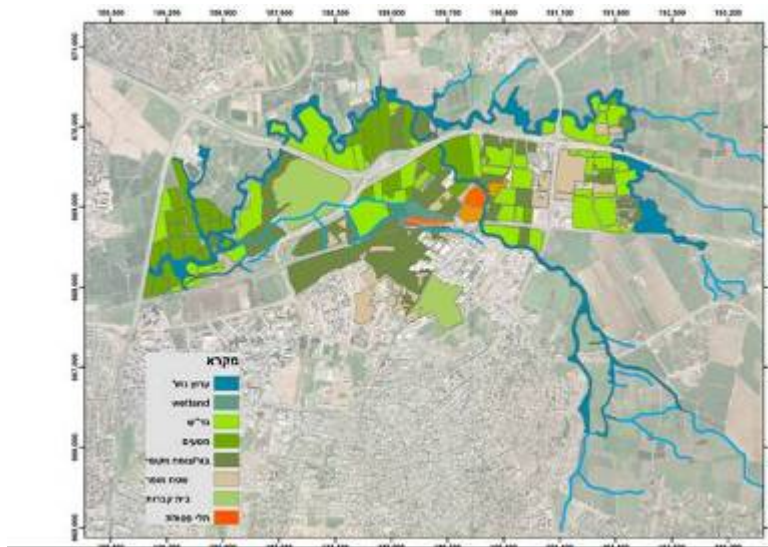
חלקים גדולים מהשטח המיועד לפארק כיום הינם שטחי בור ושטחים מופרים, אזורים בהם שפוכת בנין היא ה"נוף" העיקרי. מוצע לשקם אזורים אלו ולתחזק אותם, אם בממשק חקלאי, או בהשבה של הנוף הטבעי האופייני לאזור (ראה פרק א'). כן ניתן להגדיר את חלקיהם הצמודים לעיר או לשימושים אינטנסיביים (כגון גבול אזור התעשייה, אזור מרכז הפארק, או האזורים הסמוכים לאזורי המסחר שסביב כביש 40) כאזורים המתאימים לפיתוח אינטנסיבי ולשימושי הפארק השונים. שטחי הבור והשטחים המופרים, מהווים מצע גמיש לתכנון מחדש. אזורים הסמוכים לתשתיות קיימות, או שיש בהם מבנים (בחלקם בלתי חוקיים), יושמשו לצרכי פארק אינטנסיביים יותר, הנזקקים לתשתיות שונות, ואילו אזורים מרוחקים יותר, או שיש בהם בסיס של צומח טבעי, ינהלו בממשק טבעי אקסטנסיבי – השבת צומח מקומי, רעיה, שדות פרחים וכיוצא בזה.

3. בתי קברות

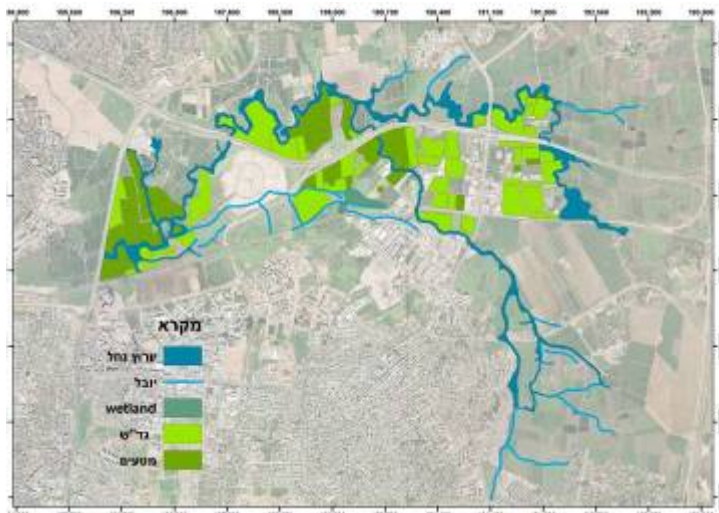
באזור המיועד לפארק ובאזורים הסמוכים אליו מצויים מספר בתי הקברות. כיום מהווים הנ"ל משטחי אבן חשופים. שינו גישה עשוי להיטיב עם בתי הקברות, המשפחות והמבקרים בהם, ולהוסיף נדבך נופי לפארק. תפיסה של בתי הקברות כשטחים פתוחים בפועל וכאזורים גובלי פארק, פיתוח גנני שלהם, הכולל עצי צל, ספסלי ישיבה, גדרות עשויות צמחייה מקומית – וככלל מראה ירוק, יהווה שיפור משמעותי הן בתיפקודם השוטף – כשרות לקהילה, והן כחלק מנופי הפארק וחזותו.



מרחבי הפארק – שטחים עצומים, שאין צורך לפתח את כולם באופן אינטנסיבי. חלקים גדולים מהפארק יותרו בשימוש חקלאי או ישוקמו כשטחים פתוחים אקסטנסיביים בעלי מופע אופייני לאזור (ראה פרק "צומח" במסמך זה)



המרחב החקלאי – פוטנציאל פיתוח כשטחים בעלי אינטנסיביות משתנה, ואופי חקלאי, ובכללם שימושים אינטנסיביים שהנוף החקלאי משמש להם כ"תפאורה"



שטחים מופרים ושטחי בור – פוטנציאל פיתוח כשטחים פתוחים, השבה של נופים טבעיים, שטחים בפיתוח אינטנסיבי או שטחים בשימושים שונים (למשל באזור מרכז הפארק, בסמוך לתילי הפסולת)



9.3 דרכים ומסילת הרכבת

- א. **נגישות.** מערך הדרכים ומסילת הרכבת מנגיש את הפארק, לתושבי הסביבה הקרובה ואף מחוצה לה. ומאפשר סידרה של "שערים" לפארק, או לחלקיו
- ב. **חלוקה.** מערך הדרכים האזורי והארצי חוצה את הפארק, ומחלק אותו לאזורים. מבחינה תכנונית מהוות הדרכים חיץ בין חלקי הפארק. בחלק מן המקרים ההנגשה של "מה שמעבר לחיץ" הוא מהותי לתפקוד הפארק ולערכיותו. במקרים אחרים הדרך מגדירה את גבול המקטע המתוכנן כיחידה אורגנית. ככלל יתמודד תכנון הפארק עם שאלת חציית הדרכים ומסילות הברזל, אם באמצעות סדרות של מעברים תחתיים או באמצעות הטמנת קווי התחבורה (למשל תוואי הרכבת) בחלקים מסויימים.
- ג. **מוקדים.** צמתים מרכזיים ותחנות הרכבת – אלה עשויים ולהשתלב במערך מוקדי הפעילות האינטנסיביים.
- ד. **רעש, מטרדים וזיהום.** שמשמעותם הרחקת שימושי פנאי הזקוקים לאווירה פסטורלית, לשקט, ולתחושת טבע, ולעומת זאת הצמדת שימושים אינטנסיביים, רועשים, שלהם יתרון הנגישות ואפשרות החניה הוא משמעותי, או שמוטב למקמם בשטחים לא איכותיים (למשל תחנת מעבר לפסולת – בחינה של מיקום התחנה תחת מחלף). מניעת מטרדי הדרך במידת האפשר באמצעות חתך אופייני, המייצר "באפר ירוק" בין הפארק והדרך
- ה. השבילים לאורך כביש 5, משני צידיו, משמשים כבר היום שבילי טיול ואופניים. שבילים אלה חשופים כיום למראות ורעשי הכביש, וזהו חסרונם המרכזי. על מנת ליצור חוויית טיול ושהייה נעימים יותר על פני השבילים, ומצב של שיוכם לפארק, מוצע טיפול בדופן הגבוהה היורדת מן הכביש אל השביל, טיפוחה ו"צביעתה" בגיבון ובצמחייה עשירה ומגוונת. כך תתקבל דופן צבעונית ומעניינת לפארק כולו, הסתרת מפגעי הכביש, מחסום אקוסטי לרעשים הבאים ממנו, קליטת מזהמים שמקורם בתנועת המכוניות, ודופן ראויה ומעניינת למערכת השבילים ההיקפיים.



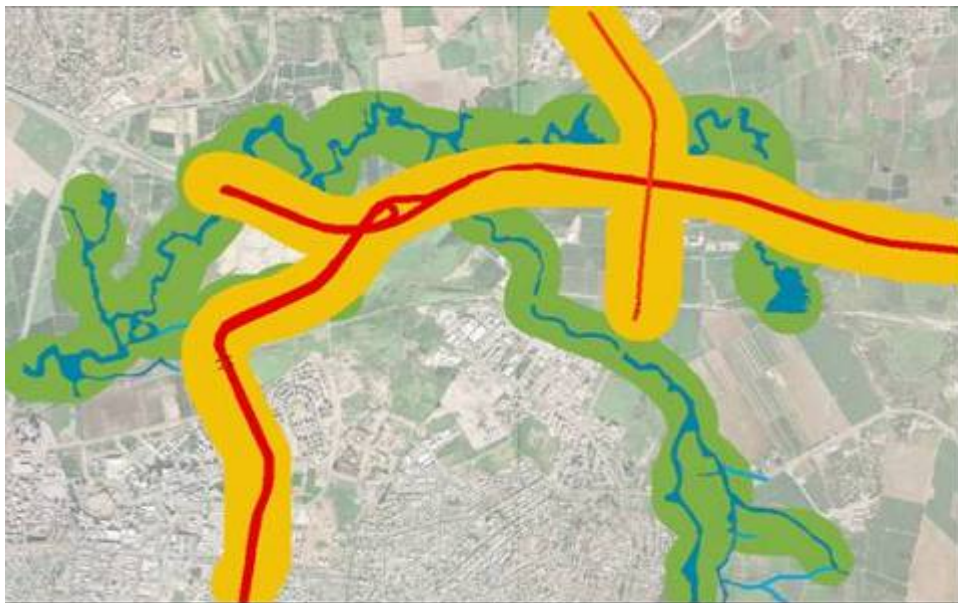
חתך טיפוסי – באפר ירוק בין הדרך ומטרדיה ובין הפארק



נחלים – אזורים המאופיינים בשקט, ובנוף טבעי "הרחק מהעין" – תוואי הנחל מגדיר את "רצועות השקט" בפארק

דרכים – מאופיינות ברעש, המולה, נגישות, זיהום. יוצרות סביבן "חגורה רועשת – אינטנסיבית

נקודות המפגש – מצב של קונטרסט



פוטנציאל לרעש זיהום

אזורים שקטים

9.3. שבילים

שבילי הפארק הם "עורקי החיים", המזרימים את קהל המבקרים אליו ובתוכו, עיצובם ותכנונם יכוון להעשרת חוויית השהייה והביקור בפארק, מעבר לתיפקודם הטכני, כנתיבי מעבר. ניתן להבחין בסוגים שונים של "דרכי פארק":

טיילת טבעית לאורך הירקון ונחל שילה

נחל הירקון מהווה ללא ספק אטרקציה מרכזית בפארק כולו. קיימים שבילי הליכה וירידות אל הנחל, אך אלו אינם מוסדרים ואינם מאפשרים הליכה רציפה לאורך גדת הנחל. מוצע שביל נחל רציף, העובר מגדה לגדה, ומאפשר הליכה (לא אופניים), וקרבה מיידית לאפיק הנחל והחי והצומח לאורכו.

כמו כן מוצעים שביל אופניים לאורך גדות הנחלים – תכנית בתכנונו של משרד לנר – אלחנתי נמצאת בשלבי תכנון מתקדמים.

תעלות ניקוז

בשטח הפארק קיים מערך תעלות ניקוז, חלקו מוזנח וחלקו מתפקד ופעיל. תעלות אלו עשויות לשמש כמערך המקשר בין חלקי הפארק לבין עצמם, ובין העיר, הפארק והנחלים שבגבולו ובתחומיו.

החייאת המערך, ובעיקר התעלות המובילות אל הירקון ואל נחל שילה, תביא ליצירת "שלד תנועה ירוק" לפארק, הכולל מעבר הולכי רגל, שבילי אופניים, לאורך דרכי העפר שבין השדות החקלאיים (ראה בהמשך), צמחיית גדות, קנה, עצי צל אופייניים, מים זורמים בתעלה, כניקוז בחורף, וכפיתוח נופי, לנוי ושכשוך בקיץ. פיתוח אינטנסיבי יותר לאורך הגדות, ספסלים, דשא, ומקומות שהייה ורוגע.

התעלות יהוו קישור למוקדים אינטנסיביים בפארק ובין העיר והפארק.

לצד התעלות יעשה שימוש באלמנטים אופייניים כגון שדרות ברושים, שורות קנים, המסמלים מרחוק את מיקומן.



תעלות הניקוז שבין השדות ישתלבו במערך דרכי הפארק

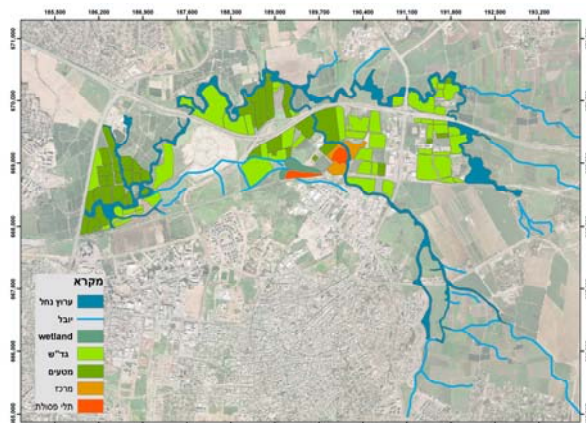
10. התכנית

10.1 מבנה סכימטי

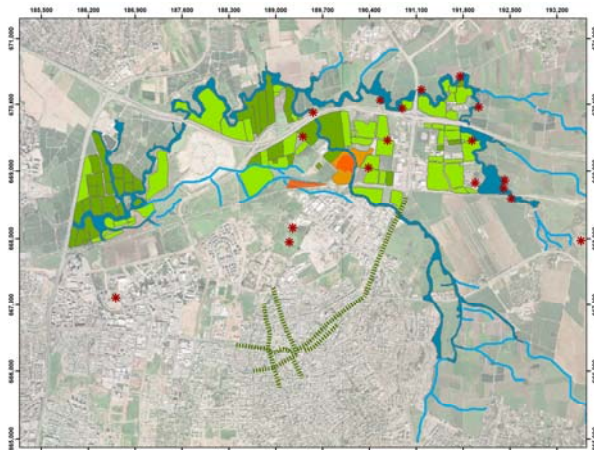
הבסיס התכנוני מושתת על הקיים – מוקדים קיימים מעובים וזוכים לפרשנות מודרנית, צירים קיימים מרכזיים הופכים למערכות הקישור בפארק, ולתוואי ליניארי של פעילות פנאי, המרחב החקלאי והטבעי משמש כרקע וכ"תפאורה" לפארק, וכן מכיל שימושי פנאי שונים



תילי האשפה המשוקמים כמרכז הפארק – נקודות ציון ותצפית ערוצי נחלים ויובליהם – כיווניות, צירים טבעיים מרכז הפארק ובכללו/בסמוך אליו נופי מים וצומח לח (ביצה)



המרחב החקלאי – מהווה תמונת נוף ומכיל את מרבית שימושי הפארק



מורשת ותודעה – אתרים ארכיאולוגים ואתרים היסטוריים כמוקדים בפארק וקשר למרכז המושבה ההיסטורי

מודל הפארק המוצע

המפה בעמוד הבא מציגה את מודל הפארק המוצע.

העקרונות המובילים בהצעת התכנית או תפיסת העל לגיבוש מבנה הפארק:

תכנון ב"רוח המקום"

תפיסה של הפארק העתידי כמייצג את המערך הטבעי ומעשי ידי אדם בתחום הפארק ובסביבותיו:

1. תפיסה של ערוצי הנחלים כ"עמוד השדרה" של הפארק – השלק הטבעי העומד בבסיס הפארק
2. המרחב החקלאי כתמונת נוף אופיינית וכרקע לשימושים ברמות אינטנסיביות שונות
3. שימור ושיחזור מבנים ומוקדים היסטוריים והשמשה שלהם כמוקדי פעילות בפארק
4. יצירת קשר בין העיר ובין הפארק באמצעות
 - שליחת "אצבעות ירוקות" החוברות למערך השטחים הפתוחים
 - סידרת צירים היסטוריים המובילים אל הפארק וממנו אל לב העיר

הפרדת שימושים

מתן אפשרות לשימושי קרקע אינטנסיביים בפארק: מסעדות, בתי קפה, גלריות, סדנאות אומן, שווקים, גני שעשועים רחבי ידיים (לונה פארק וכדומה), לצד שטחים אקסטנסיביים, שטחים טבעיים וחקלאיים אשר ישמשו רקע ותפאורה לאטרקציה הנקודתית.

בדומה לעקרון הנוהג בתכנון הארצי, יהיו השטחים האינטנסיביים, ממוקדים ומרוכזים באתרים מוגדרים, צמודי דופן זה לזה, ולמוקדי פיתוח קיימים. בצורה זו יוותר שטח מקסימלי לשימושים האקסטנסיביים, למרחבי הפנאי והשלווה.

כך יחיו זה בצד זה שימושים אשר לכאורה הינם סותרים ומפריעים זה לזה, מתוך השלמה ותמיכה הדדית.

שימושי הקרקע האינטנסיביים רוכזו על פי הצעתנו במספר מקבצים:

1. על הר הפסולת המרכזי ובשוליו
 2. ברצועות המגע בין אזורי התעשייה ובין שטח הפארק
- המרחבים הפתוחים יקיפו אותם וישמשו מרחב טיול, פנאי ונופש בחיק הטבע

התיחסות לשימושי קרקע סמוכים

ריכוז אזור תעשייה ירקונים במרחב מוגדר, מרוחק מנחל שילה. לריכוז זה מספר יתרונות בולטים:

1. שחרור נחל שילה מדופן תעשייתית, ומתן מרווח שטח סביב גדות הנחל להתפתחות שימושי פנאי, לצד מסדרון אקולוגי מקומי.
2. ניצול מרחב מופר קיים כאזור תעשייה ומסחר
3. מתן צורה קומפקטית ומאורגנת לפארק המוצע

הצעת מתווה ראשוני לפארק

